

REPOBLIKAN'I MADAGASIKARA
Tanindrazana-Fahafahana-Fandrosoana

**MINISTERE DE L'ECONOMIE, DU PLAN,
DU SECTEUR PRIVE, ET DU COMMERCE**

SECRETARIAT GENERAL

**DIRECTION GENERALE de l'INSTITUT
NATIONAL DE LA STATISTIQUE**

DIRECTION DES STATISTIQUES ECONOMIQUES



**SITUATION ÉCONOMIQUE
AU 1er JANVIER 2006**

Mars 2007

PRÉFACE

La gestion du développement de Madagascar est actuellement axée sur les résultats. C'est la raison pour laquelle les informations statistiques jouent un rôle de plus en plus important dans la construction de notre Pays. Fort de ses expériences et de son savoir-faire, l'Institut National de la Statistique s'efforce constamment de répondre aux besoins d'informations et de données statistiques pertinentes et à jour, émanant des décideurs, des chercheurs et de tous les utilisateurs, tant nationaux qu'étrangers. La qualité de nos produits est garantie par la déontologie qui régit l'activité statistique.

La série **Situation Économique**, réalisée par la Direction des Statistiques Economiques, a pour vocation de rassembler dans un bulletin unique toutes les données et les informations statistiques reflétant les diverses facettes de l'économie malgache pendant une période donnée.

Nous osons espérer que cette nouvelle livraison d'informations statistiques sera d'un grand intérêt pour tous les utilisateurs. Pour de plus amples informations, veuillez contacter la Direction des Statistiques Économiques (D.S.E.) de l'INSTAT, à Anosy.

Enfin, nous tenons à remercier vivement tous nos divers partenaires sources d'informations (Ministères, entreprises, ONG,...) sans lesquels ce bulletin n'aurait pu être sorti.

AVANT PROPOS

Le présent document présente et synthétise les principaux chiffres et statistiques économiques collectées au niveau de l'Institut National de la Statistique lui-même et d'autres sources, notamment les ministères ainsi que d'autres institutions publiques, parapubliques et privées. Il a comme objectif de décrire le caractère annuel de la situation économique du pays. Sa parution facilite ainsi la reconstitution de ces séries, utiles pour les besoins tendanciels d'analyse économique.

En adoptant une approche sectorielle, le document aborde en premier lieu les aspects macroéconomiques avant de se plonger dans les divers secteurs de l'économie. Ainsi, les principaux thèmes présentés sont les agrégats macroéconomiques, la situation des établissements formels au niveau national, le secteur primaire, le secteur secondaire, le secteur tertiaire, le commerce extérieur et enfin la situation des prix de détail ou des prix à la consommation. Il convient de préciser qu'il s'agit essentiellement d'un document de dissémination des statistiques économiques. En outre, les statistiques relatives à l'année 2005 restent encore provisoires.

Enfin, la Direction des Statistiques Économiques qui est chargée de l'administration de ce document tient énormément à adresser sa profonde gratitude à tous ceux qui ont contribué à la réalisation du document, en particulier les personnes et institutions qui ont bien voulu mettre à sa disposition les précieuses statistiques publiées dans ce document.

TABLE DE MATIERES

LISTE DES TABLEAUX	ii
LISTE DES GRAPHIQUES	iv
LISTE DES SIGLES ET ABREVIATIONS	v
Chapitre 1 : Les principaux indicateurs macroéconomiques	Error! Bookmark not defined.
I. LE PRODUIT INTERIEUR BRUT (PIB)	Error! Bookmark not defined.
II. LE PRODUIT INTERIEUR BRUT PAR SECTEUR D'ACTIVITE	Error! Bookmark not defined.
III. CONSOMMATION ET INVESTISSEMENT	Error! Bookmark not defined.
Chapitre 2 : Situation des établissements formels	Error! Bookmark not defined.
I. EFFECTIF DES ETABLISSEMENTS FORMELS CREES EN 2005	Error! Bookmark not defined.
II. VOLUME ET STRUCTURE DES INVESTISSEMENTS DE CREATION ET PAR AUGMENTATION DE CAPITAL	Error! Bookmark not defined.
III. INVESTISSEMENTS DE CREATION	Error! Bookmark not defined.
IV. INVESTISSEMENTS PAR AUGMENTATION DE CAPITAL	Error! Bookmark not defined.
Chapitre 3 : Secteur primaire	Error! Bookmark not defined.
I. AGRICULTURE	Error! Bookmark not defined.
II. ELEVAGE	Error! Bookmark not defined.
III. PECHE	Error! Bookmark not defined.
IV. CLIMATOLOGIE	Error! Bookmark not defined.
Chapitre 4 : Secteur secondaire	Error! Bookmark not defined.
I. INDICE DE PRODUCTION INDUSTRIELLE (IPI) DES ENTREPRISES DU DROIT COMMUN .	Error! Bookmark not defined.
II. PRODUCTION ET CONSOMMATION D'ELECTRICITE	Error! Bookmark not defined.
Chapitre 5 : Secteur tertiaire	Error! Bookmark not defined.
I. HÔTELLERIE ET TOURISME	Error! Bookmark not defined.
II. TRANSPORT	Error! Bookmark not defined.
III. IMMATRICULATION DE VEHICULES DANS LA PROVINCE D'ANTANANARIVO	Error! Bookmark not defined.
Chapitre 6 : Commerce extérieur	Error! Bookmark not defined.
I. ECHANGES EXTERIEURS	Error! Bookmark not defined.
II. EXPORTATION	Error! Bookmark not defined.
III. IMPORTATION	Error! Bookmark not defined.
IV. SITUATION DES ECHANGES PAR GROUPE DE PAYS	Error! Bookmark not defined.
Chapitre 7 : Situation des prix à la consommation	Error! Bookmark not defined.

LISTE DES TABLEAUX

Tableau 1 :	Evolution des principaux indicateurs macroéconomiques entre 2002 et 2005.....	2
Tableau 2 :	Evolution du PIB par secteur d'activité entre 2002 et 2005 (en milliards de Ariary).....	4
Tableau 3 :	Evolution de la consommation et de l'investissement entre 2002 et 2005.....	6
Tableau 4 :	Effectif des établissements formels créés en 2005 par province.....	7
Tableau 5 :	Effectifs des établissements formels créés en 2005 par branche d'activité.....	8
Tableau 6 :	Evolution du volume des investissements entre 2002 et 2005 (en millions de Ariary).....	10
Tableau 7 :	Structure des investissements en 2005 (Valeur en millions de Ariary).....	10
Tableau 8 :	Evolution des investissements de création de société entre 2002 et 2005 (en millions de Ariary).....	12
Tableau 9 :	Structure des investissements de création par branche d'activité en 2005 (en millions de Ariary).....	13
Tableau 10 :	Evolution des investissements par augmentation de capital entre 2002 et 2005 (en millions de Ariary).....	15
Tableau 11 :	Structure des investissements par augmentation de capital par branche d'activité en 2005 (en milliards de Ariary).....	15
Tableau 12 :	Evolution de la population agricole entre 2002 et 2005.....	16
Tableau 13 :	Qualité et quantité des terres disponibles en 2003.....	17
Tableau 14 :	Evolution de la production des principaux produits du règne végétal entre 2002 et 2005 (Unité : Tonne).....	18
Tableau 15 :	Effectif des bovins par province entre 2002 et 2005 (Unité : Tête).....	19
Tableau 16 :	Effectif des porcins par province entre 2002 et 2005 (Unité : Tête).....	20
Tableau 17 :	Effectif des ovins par province entre 2002 et 2005 (Unité : Tête).....	20
Tableau 18 :	Effectif des caprins par province entre 2002 et 2005 (Unité : Tête).....	21
Tableau 19 :	Effectif des volailles par province entre 2002 et 2005 (Unité : Tête).....	21
Tableau 20 :	Evolution de la production de la pêche et de l'aquaculture entre 2002 et 2005 (Unité : Tonne).....	22
Tableau 21 :	Evolution annuelle moyenne de la pluviométrie par région.....	24
Tableau 22 :	Climatologie COTE EST de Janvier à Juin 2005.....	25
Tableau 23 :	Climatologie COTE EST de Juillet à Décembre 2005.....	26
Tableau 24 :	Climatologie VERSANT EST et PLATEAUX de Janvier à Juin 2005.....	27
Tableau 25 :	Climatologie VERSANT EST et PLATEAUX de Juillet à Décembre 2005.....	28
Tableau 26 :	Climatologie VERSANT OUEST et COTE OUEST de Janvier à Juin 2005.....	29
Tableau 27 :	Climatologie VERSANT OUEST et COTE OUEST de Juillet à Décembre 2005.....	30
Tableau 28 :	Evolution des IPI des entreprises du régime commun par division entre 2004 et 2005 ^P	32
Tableau 29 :	Production et consommation d'électricité mensuelle moyenne par trimestre au cours de l'année 2005 ^P (Unité : Kwh).....	35
Tableau 30 :	Production et consommation d'électricité totale en 2004 et 2005 ^P au cours des trois premiers trimestres (Cumul ; Unité : Kwh).....	36
Tableau 31 :	Consommation d'électricité par secteur d'activité entre 2002 et 2005 ^P	36
Tableau 32 :	Consommation mensuelle d'électricité par secteur d'activité en 2002 (Unité : 1 000 Kwh).....	37
Tableau 33 :	Consommation mensuelle d'électricité par secteur d'activité en 2003 (Unité : 1 000 Kwh).....	37
Tableau 34 :	Consommation mensuelle d'électricité par secteur d'activité en 2004 (Unité : 1 000 Kwh).....	38
Tableau 35 :	Consommation mensuelle d'électricité par secteur d'activité en 2005 ^P (Unité : 1 000 Kwh).....	38
Tableau 36 :	Evolution des emplois directs générés par le secteur hôtelier entre 2002 et 2005.....	39
Tableau 37 :	Evolution de l'offre entre 2002 et 2005.....	39
Tableau 38 :	Evolution du taux d'occupation moyen des hôtels.....	39
Tableau 39 :	Evolution des recettes en devises au titre du tourisme entre 2002 et 2005.....	40
Tableau 40 :	Répartition des visiteurs par pays d'origine entre 2002 et 2005 (En pourcentage).....	40

Tableau 43 :	Evolution des principaux indicateurs de transport entre 2002 et 2005.....	42
Tableau 44 :	Trafic aérien entre 2002 et 2005.....	44
Tableau 45 :	Trafic d'Antananarivo-Ivato.....	45
Tableau 46 :	Trafic de marchandises par port : EMBARQUEMENT (Unité : Tonne).....	47
Tableau 47 :	Trafic de marchandises par port : DEBARQUEMENT (Unité : Tonne).....	48
Tableau 48 :	Trafic de marchandises par port : EMBARQUEMENT ET DEBARQUEMENT (Unité : Tonne).....	49
Tableau 49 :	Répartition des immatriculations selon le type d'opération en 2005.....	50
Tableau 50 :	Répartition des immatriculations selon le genre de véhicules en 2005.....	50
Tableau 51 :	Répartition des immatriculations de véhicules à deux roues selon la marque en 2005.....	51
Tableau 52 :	Répartition des immatriculations des voitures selon la marque en 2005.....	52
Tableau 53 :	Situation des échanges extérieurs entre 2002 et 2005 ^P	54
Tableau 54 :	Evolution du commerce spécial d'exportation par principaux produits entre 2002 et 2005 ^P	56
Tableau 55 :	Evolution des exportations des zones franches entre 2002 et 2005.....	57
Tableau 56 :	Evolution du commerce spécial d'exportation selon le pays et / ou la région de destination entre 2002 et 2005 ^P (Unité : milliards de Ar).....	61
Tableau 57 :	Evolution du commerce spécial d'importation selon le pays et / ou la région d'origine entre 2002 et 2005 ^P (Unité : en milliards de Ar).....	62
Tableau 58 :	Taux de conversion du DTS en MGA.....	62
Tableau 59 :	Evolution mensuelle des indices des prix à la consommation en 2002 (Base 100 = Moyenne des prix de Janvier 2000 à Décembre 2000).....	65
Tableau 60 :	Evolution mensuelle des indices des prix à la consommation en 2003 (Base 100 = Moyenne des prix de Janvier 2000 à Décembre 2000).....	66
Tableau 61 :	Evolution mensuelle des indices des prix à la consommation en 2004 (Base 100 = Moyenne des prix de Janvier 2000 à Décembre 2000).....	67
Tableau 62 :	Evolution mensuelle des indices des prix à la consommation en 2005 ^P (Base 100 = Moyenne des prix de Janvier 2000 à Décembre 2000).....	68
Tableau 63 :	Evolution mensuelle de l'Indice général des Prix à la Consommation par province en 2002 (Base 100 = Moyenne des prix de Janvier 2000 à Décembre 2000).....	69
Tableau 64 :	Evolution mensuelle de l'Indice général des Prix à la Consommation par province en 2003 (Base 100 = Moyenne des prix de Janvier 2000 à Décembre 2000).....	69
Tableau 65 :	Evolution mensuelle de l'Indice général des Prix à la Consommation par province en 2004 (Base 100 = Moyenne des prix de Janvier 2000 à Décembre 2000).....	70
Tableau 66 :	Evolution mensuelle de l'Indice général des Prix à la Consommation par province en 2005 ^P (Base 100 = Moyenne des prix de Janvier 2000 à Décembre 2000).....	70

LISTE DES GRAPHIQUES

Graphique 1 :	Evolution du taux de croissance réel et du taux d'inflation des prix à la consommation entre 2001 et 2005.....	1
Graphique 2 :	Evolution du taux de croissance réel par secteur d'activité entre 2001 et 2005.....	3
Graphique 3 :	Taux de croissance réel de la consommation et de l'investissement.....	5
Graphique 4 :	Evolution du volume des investissements de création et d'augmentation de capital entre 2002 et 2005.....	9
Graphique 5 :	Structure des investissements de création de société.....	11
Graphique 6 :	Structure des investissements par augmentation de capital.....	14
Graphique 7 :	Evolution du cheptel entre 2000 et 2003 au niveau national.....	19
Graphique 8 :	Evolution mensuelle moyenne de la pluviométrie par région entre 2002 et 2005.....	23
Graphique 9 :	Evolution trimestrielle de l'Indice de Production Industrielle des entreprises du régime commun entre 2003 et 2005 ^P (Base 2001 = 100).....	31
Graphique 10 :	Evolution mensuelle de la production (brute) et de la consommation d'électricité au cours des trois premiers trimestres de l'année 2005 ^P	33
Graphique 11 :	Répartition sectorielle de la consommation d'électricité entre 2001 et 2004.....	34
Graphique 12 :	Trafic intérieur et extérieur entre 2002 et 2005.....	43
Graphique 13 :	Evolution du trafic de marchandises entre 2001 et 2004.....	46
Graphique 14 :	Evolution des échanges extérieurs entre 2002 et 2005 ^P (En milliards de Ar).....	53
Graphique 15 :	Evolution annuelle des échanges extérieurs entre 2002 et 2005 ^P (En milliers de tonnes).....	54
Graphique 16 :	Evolution du commerce spécial d'exportation selon le groupe d'utilisation des produits entre 2002 et 2005 ^P (Valeur FOB en milliards de Ar).....	55
Graphique 17 :	Evolution du commerce spécial d'importation selon le groupe d'utilisation des produits entre 2002 et 2005 ^P (Valeur CAF en milliards de Ar).....	58
Graphique 18 :	Structure par groupe d'utilisation du commerce spécial d'importation.....	59
Graphique 19 :	Evolution mensuelle de l'Indice général des Prix à la Consommation (IPC) et des indices des prix par origine des produits entre 2002 et 2005 ^P (Base 100 = Moyenne des prix de Janvier 2000 à Décembre 2000).....	63
Graphique 20 :	Evolution de l'Indice général des Prix à la Consommation par province entre 2002 et 2005 ^P (Base 100 = Moyenne des prix de Janvier 2000 à Décembre 2000).....	64

LISTE DES SIGLES ET ABREVIATIONS

ASECNA	Agence pour la SECurité de la Navigation Aérienne
Asie SE	Asie du Sud Est
CAF	Coût Assurance Fret.
CITIM	Classification Internationale Type d'Industrie adaptée à Madagascar
COI	Commission de l'Océan Indien
COMESA	Common Market of Eastern and Southern Africa
CSE	Commerce Spécial d'Exportation
CSI	Commerce Spécial d'Importation
DISE/MAEP	Direction des Informatiques et du Suivi – Évaluation / Ministère de l'Agriculture de l'Élevage et de la Pêche
DSE	Direction des Statistiques Economiques / INSTAT
DSM	Direction des Statistiques des Ménages / INSTAT
DSY	Direction des Synthèses Economiques / INSTAT
DIRTANA	Direction Inter-Régionale d'Antananarivo / INSTAT
DTS	Droit de Tirages Spéciaux
EI	Entreprises Individuelles
EURL	Entreprise Unipersonnelle à Responsabilité Limitée
EVPT	Établissement de Voyage et de Promotion Touristique
FAB	Franco à Bord
FOB	Free On Bord
GIE	Groupement d'Intérêt Economique
GUIDE	Guichet Unique
INSTAT	Institut National de la Statistique
IPC	Indice des Prix à la Consommation
IPI	Indice de Production Industrielle
JIRAMA/D.PLAN	Jiro sy Rano Malagasy / Direction de la Planification
MT/HT	Moyenne Tension / Haute Tension
MVT	Mouvement
NES	Nomenclature Économique de Synthèse
PIB	Produit Intérieur Brut
PK	Passager-kilomètre
PME	Petites et Moyennes Entreprises
Pond	Pondération
RC	Régime Commun
SA	Société Anonyme
SADC	Southern African Development Community
SARL	Société Anonyme à Responsabilité Limitée
SAU	Société Anonyme Unipersonnelle
T_i, i=1, 2, 3, 4	Trimestre 1, 2, 3 ou 4
TK	Tonne-kilomètre
ZF	Zone Franche

Signes conventionnels utilisés

/// : Il ne saurait être question d'inscrire un nombre en raison de la nature des choses.

... : Le résultat n'est pas encore parvenu.

- : Résultat rigoureusement nul.

NA : Résultat non disponible.

P : Chiffre provisoire.

r : Chiffre rectifié.

>> : Le renseignement ne peut être obtenu ou n'existe pas, faute d'enquête.

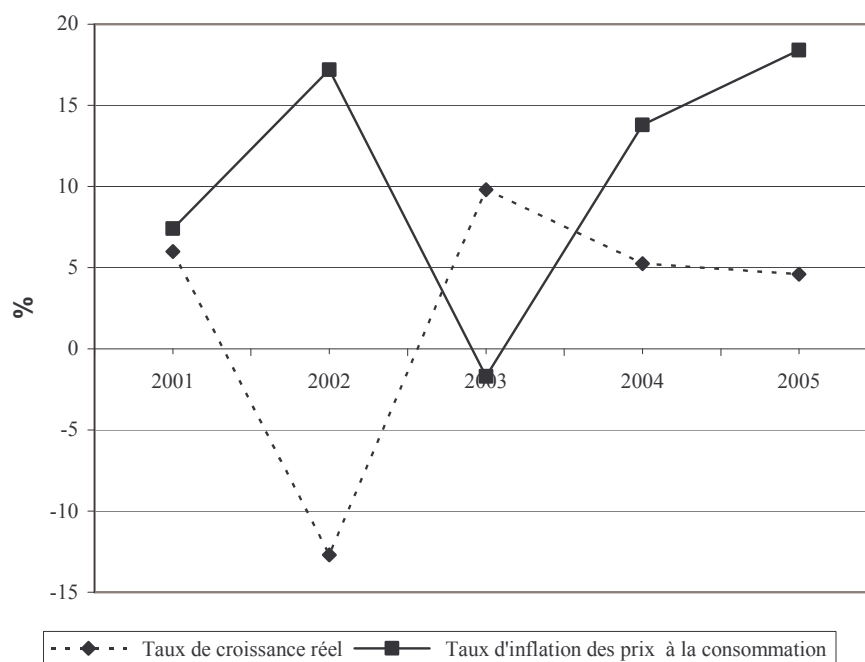
ε : Nombre inférieur à la moitié de l'unité choisie.

Chapitre 1 : Les principaux indicateurs macroéconomiques

I. LE PRODUIT INTERIEUR BRUT (PIB)

Par rapport à l'année 2004, le taux de croissance économique malgache est estimé à 4,6% au cours de l'année 2005. A ce niveau, la performance économique est inférieure à celle de l'année précédente mais suffit pour accroître le PIB réel par habitant estimé en US dollar de 6,8%, malgré la hausse des prix à la consommation qui avoisine les 18,4%.

Graphique 1 : Evolution du taux de croissance réel et du taux d'inflation des prix à la consommation entre 2001 et 2005



Source : INSTAT/DSY

Tableau 1 : Evolution des principaux indicateurs macroéconomiques entre 2002 et 2005

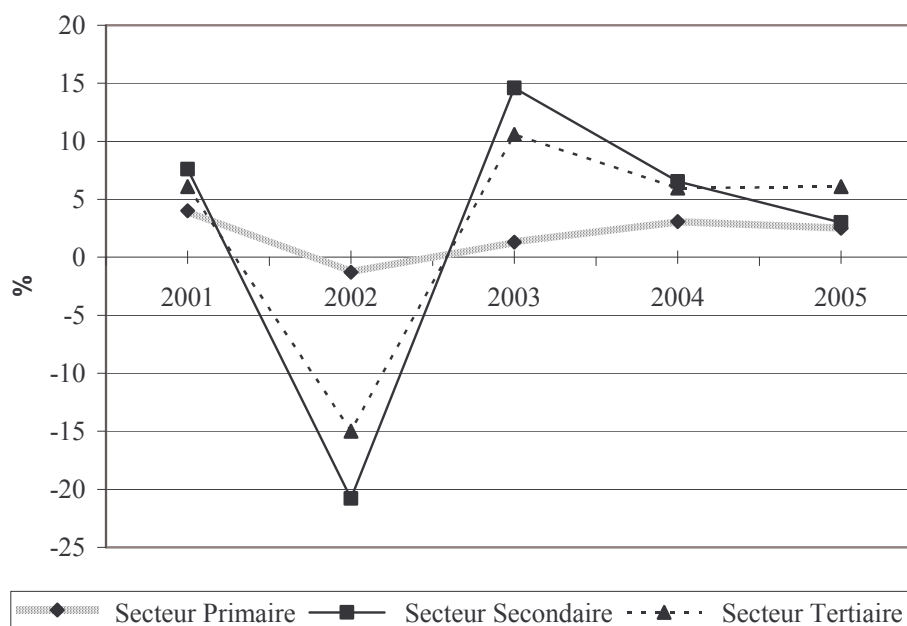
Année	2002	2003	2004	2005 ^P
PIB aux prix du marché à prix courant (en milliards de Ariary)	6 008,4	6 778,6	8 155,5	10 095,2
PIB aux prix du marché à prix constant de 1984 (en milliards de Ariary)	431,6	473,9	498,8	521,7
Taux de croissance économique	-12,7%	9,8%	5,3%	4,6%
Population totale (en milliers de personnes)	15 981	16 428	16 970	17 530
PIB réel par habitant (en Ariary)	27 506,1	29 375,6	30 077,6	30 605,2
PIB réel par habitant (en US Dollar)	280,2	339,3	266,0	284,0
Taux d'inflation du PIB	15,2%	2,8%	14,3%	18,3%
Taux d'inflation des prix à la consommation	17,2%	-1,7%	13,8%	18,4%

Source : INSTAT/DSY

II. LE PRODUIT INTERIEUR BRUT PAR SECTEUR D'ACTIVITE

L'amélioration de la situation économique malgache est essentiellement tirée par le secteur tertiaire au cours de l'année 2005. Ce dernier a accusé un taux de croissance réel de 6,1% entre la période 2004-2005, et contribue à hauteur de 51,4% à la formation du PIB aux prix de marché à prix courant. Le secteur secondaire a cru de 3,0% en terme réel pour englober 14,3% du PIB courant. En somme, la structure du PIB reste dominée par le secteur tertiaire qui s'est d'ailleurs accentué au cours de l'année 2005.

Graphique 2 : Evolution du taux de croissance réel par secteur d'activité entre 2001 et 2005



Source : INSTAT/DSY

**Tableau 2 : Evolution du PIB par secteur d'activité entre 2002 et 2005
(en milliards de Ariary)**

Année	2002	2003	2004	2005 ^P
Au prix courant				
Secteur Primaire	1 792,5	1 814,7	2 135,2	2 592,1
Secteur Secondaire	815,5	955,3	1 182,5	1 445,0
Secteur Tertiaire	3 084,2	3 499,7	4 148,7	5 193,8
dont : secteur public	328,2	478,8	503,8	592,9
Au prix constant de 1984				
Secteur Primaire	152,9	154,8	159,6	163,6
Secteur Secondaire	48,2	55,2	58,8	60,5
Secteur Tertiaire	203,3	224,7	238,1	252,7
dont : secteur public	22,5	23,9	24,2	25,0
Taux de croissance réel (en %)				
Secteur Primaire	-1,3	1,3	3,1	2,5
Secteur Secondaire	-20,8	14,6	6,5	3,0
Secteur Tertiaire	-15,0	10,6	6,0	6,1

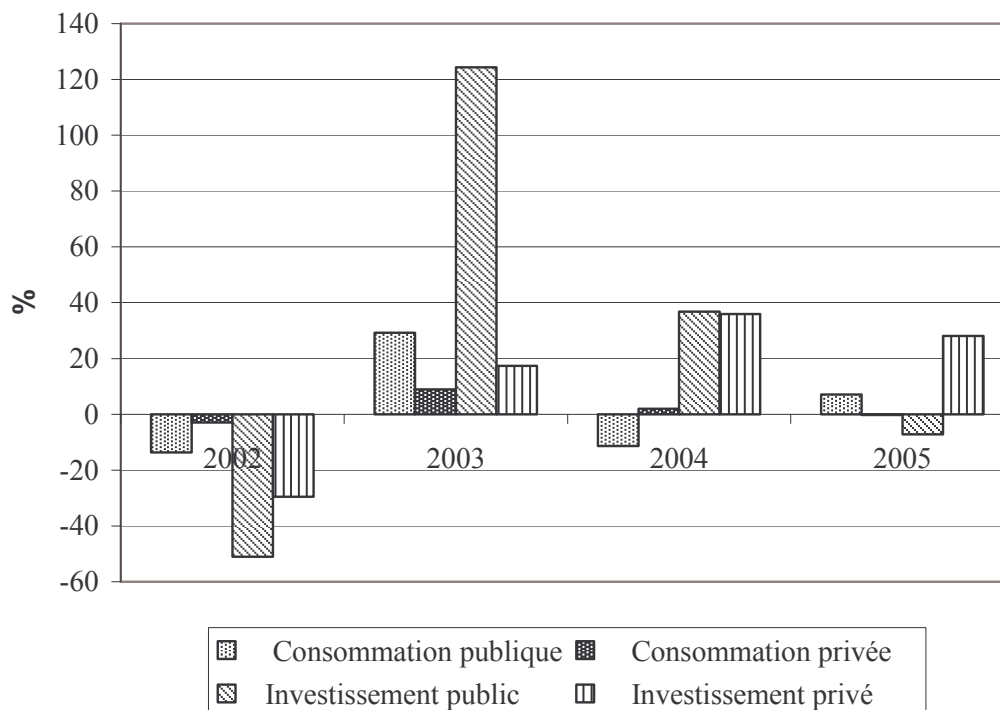
Source : INSTAT/DSY

III. CONSOMMATION ET INVESTISSEMENT

La consommation globale connaît un taux de croissance de 19,0% en 2005 ; celui de l'investissement est de 33,8%. Ces taux amènent les niveaux respectivement à Ar 9 017,7 milliards et Ar 2 727,5 milliards courant.

En terme réel, il est constaté une diminution de la consommation privée de -0,3% par rapport à l'année 2004, mais avec un taux de croissance élevé de l'investissement, estimé à 28,1%. Du côté de l'Etat, les dépenses de consommation (en terme réel) ont augmenté de 7,1%. A l'inverse, les dépenses d'investissement réalisées accusent une baisse de -7,2%.

Graphique 3 : Taux de croissance réel de la consommation et de l'investissement



Source : INSTAT/DSY

Tableau 3 : Evolution de la consommation et de l'investissement entre 2002 et 2005

Année	2002	2003	2004	2005
Au prix courant (en milliards de Ariary)				
<i>Consommation</i>	5 746,3	6 630,8 ^r	7 578,5 ^r	9 017,7
Publique	502,1	710,3	745,1	841,2
Privée	5 244,2	5 920,5 ^r	6 833,7 ^r	8 176,6
<i>Investissement brut</i>	803,9	1 097,8	2 038,5	2 727,5
Public	236,0	487,4	817,6	936,3
Privé	567,9	610,4	1 220,9	1 791,2
Au prix constant de 1984 (en milliards de Ariary)				
<i>Consommation</i>	412,4	456,4 ^r	459,3 ^r	461,0
Publique	35,8	46,3	41,0	43,9
Privée	376,6	410,1 ^r	418,3 ^r	417,1
<i>Investissement brut</i>	48,9	72,8	99,1 ^r	111,4
Public	14,4	32,3	44,2	40,7
Privé	34,5	40,5	55,1 ^r	70,6
Taux de croissance réel (en %)				
<i>Consommation</i>				
Publique	-13,6	29,3	-11,4	7,1
Privée	-3,0	8,9 ^r	2,0 ^r	-0,3
<i>Investissement brut</i>				
Public	-51,0	124,3	36,8	-7,2
Privé	-29,5	17,4	36,0 ^r	28,1
Taux d'inflation (en %)				
<i>Consommation</i>				
Publique	10,1	9,3	18,4	5,5
Privée	12,6	3,7	13,2 ^r	20,0
<i>Investissement brut</i>	20,5	-8,3	36,4 ^r	19,1

Source : INSTAT/DSY

Chapitre 2 : Situation des établissements formels

I. EFFECTIF DES ETABLISSEMENTS FORMELS CREES EN 2005

L'effectif des établissements formels nouvellement créés à Madagascar est de 18 881 à la fin de l'année 2005. Comparativement à l'année 2004, il est constaté une baisse de -17,0%. La structure reste toutefois quelque peu différente avec la dominance des Entreprises Individuelles (92,8%) et des Sociétés à Responsabilité Limitée (4,3%).

Comme au cours de l'année 2004, le commerce de détails et le commerce de gros sont les deux branches d'activités les plus attrayantes au cours de l'année 2005. Respectivement, elles représentent 41,0% et 13,7% de l'ensemble des établissements nouvellement créés. La branche d'activité « Transport de voyageurs », après une récession, a connu un essor pour englober 9,9% de l'ensemble des établissements nouvellement créés en 2005. D'ailleurs, cette dernière branche est celle qui a attiré le plus grand nombre d'opérateurs économiques après le commerce de détails et le commerce de gros.

Tableau 4 : Effectif des établissements formels créés en 2005 par province

PROVINCE	FORME JURIDIQUE					TOTAL
	EI	EURL ⁽¹⁾	SA	SARL	AUTRES	
Antananarivo	11 667	293	24	600	97	12 681
Fianarantsoa	1 456	6	-	20	5	1 487
Toamasina	1 285	43	2	52	6	1 388
Mahajanga	909	30	1	32	4	976
Toliary	752	1	1	49	9	812
Antsiranana	1 449	11	-	62	15	1 537
Madagascar	17 518	384	28	815	136	18 881

Source : INSTAT/DSE

(1) : En vertu de la loi n° 2003-036 du 30 Janvier 2004 sur les SOCIETES COMMERCIAUX et en application du décret 2004-453 du 14 Juin 2004, le GUIDE vous informe sur les nouvelles dispositions prises concernant la création de sociétés à Madagascar (SARL, EURL, SA, SAU et GIE)

Tableau 5 : Effectifs des établissements formels créés en 2005 par branche d'activité

BRANCHE D'ACTIVITE	FORME JURIDIQUE					TOTAL
	EI	EURL	SA	SARL	AUTRES	
Agriculture	8	6	1	13	3	31
Elevage-Pêche-Chasse	11	8	-	14	-	33
Sylviculture-Vannerie	11	2	-	3	4	20
Industries extractives	313	11	3	26	6	359
Energie	3	-	1	2	1	7
Agro-industrie	0	-	-	-	-	-
Industries alimentaires	164	2	3	7	-	176
Industries de boissons	8	1	-	-	-	9
Industrie de tabac	7	-	-	1	-	8
Industrie de corps gras	7	4	-	6	-	17
Ind. Chimiques et pharmaceutiques	26	3	-	8	-	37
Ind. Textile, filature, cordes, confection	183	5	2	9	3	202
Tannerie - cuir	16	-	-	-	-	16
Industrie de bois	149	2	1	8	3	163
Matériaux de construction, Céramiques et autres matériaux	9	-	-	-	-	9
Industries métalliques et construction des machines	198	3	-	8	-	209
Construction, montage matériels de transport	5	-	-	1	-	6
Industrie électrique	90	4	1	3	1	99
Papeterie, édition, imprimerie	68	6	-	4	1	79
Industries diverses	60	3	-	2	-	65
Bâtiment et TP	610	35	-	60	9	714
Transport marchandise	1 496	3	-	15	3	1 517
Transport voyageur	1 869	1	-	2	5	1 877
Auxiliaires de transport	38	26	2	36	1	103
Télécommunications	46	6	-	13	1	66
Commerce de détail	7 676	22	1	42	5	7 746
Commerce de gros	2 170	109	1	301	9	2 590
Banques	7	1	2	4	3	17
Assurances	-	-	1	-	-	1
Organismes internationaux	-	-	-	-	1	1
Services gouvernementaux	-	-	-	-	1	1
Enseignement	57	6	-	5	12	80
Santé	93	3	-	3	2	101
Services rendus aux entreprises	807	84	7	140	29	1 067
Services récréatifs et sociaux	86	4	1	9	3	103
Hôtel - Restaurant - Bar	914	17	1	51	3	986
Autres services	313	7	-	19	27	366
TOTAL	17 518	384	28	815	136	18 881

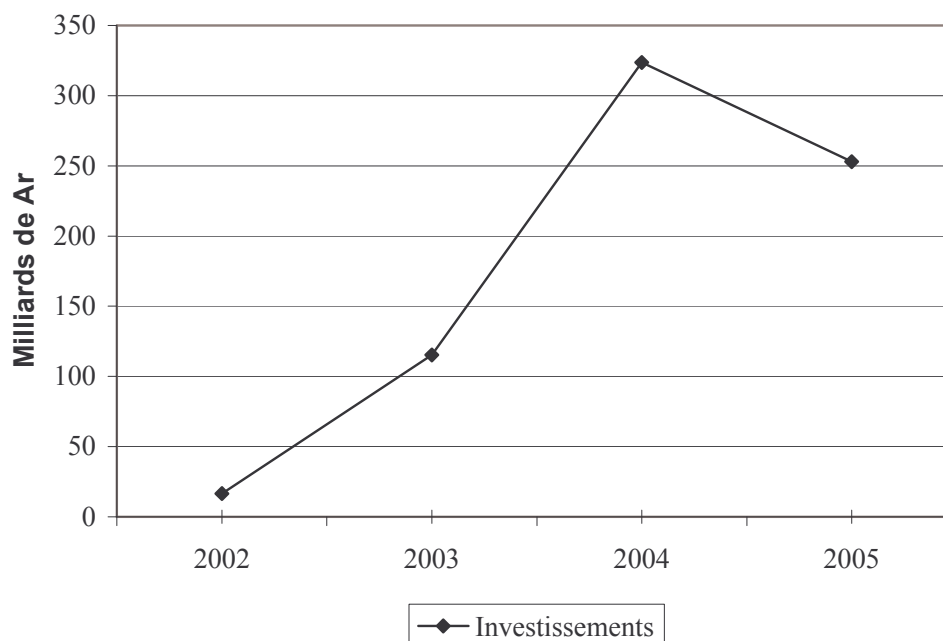
Source : INSTAT/DSE

II. VOLUME ET STRUCTURE DES INVESTISSEMENTS DE CREATION ET PAR AUGMENTATION DE CAPITAL

L'année 2005 affiche une récession économique en terme d'investissements de création et par augmentation de capital par rapport à l'année 2004. Plus précisément, cette récession est marquée par une baisse de -21,8% mais le niveau reste élevé par rapport aux années antérieures. D'ailleurs, le volume des investissements de création et d'augmentation de capital n'a cessé d'augmenter depuis l'année 2002.

Quant à la structure, elle reste caractérisée par l'importance des flux occasionnés par la création et/ou l'augmentation de capital émanant des sociétés de droit étranger (86,8%), ceux des investisseurs étrangers (6,3%) et ceux des nationaux malgaches (4,1%). Par rapport à l'année 2004, ces derniers types de flux ont connu un bond de 67,7%, tout comme les flux issus de la création et/ou de l'augmentation de capital émanant des sociétés de droit malgache dont le taux de croissance est de 126,1 %. Il est à noter que 99,2% des investissements réalisés au cours de l'année 2005 sont occasionnés par la création de capital.

Graphique 4 : Evolution du volume des investissements de création et d'augmentation de capital entre 2002 et 2005



Source : INSTAT/DSE

**Tableau 6 : Evolution du volume des investissements entre 2002 et 2005
(en millions de Ariary)**

INVESTISSEURS	2002	2003	2004	2005
Etat malgache	1,0	198,2	1 030,9	425,8
Malgaches	2 247,1	1 870,1	6 177,4	10 357,0
Etrangers	4 253,5	3 085,9	27 435,4	15 990,9
Société de droit malgache	2 394,9	2 576,2	2 943,5	6 655,0
Société de droit étranger	7 567,2	107 570,9	286 069,0	219 549,9
TOTAL	16 463,6	115 301,3	323 656,2	252 978,6

Source : INSTAT/DSE

Tableau 7 : Structure des investissements en 2005 (Valeur en millions de Ariary)

INVESTISSEURS	Création en numéraire		Augmentation de capital en numéraire		TOTAL
	Valeur	%	Valeur	%	
Etat malgache	425,8	100,0	0,0	0,0	100,0
Malgaches	10 253,4	99,0	103,6	1,0	100,0
Etrangers	14 029,7	87,7	1 961,2	12,3	100,0
Société de droit malgache	6 608,0	99,3	47,0	0,7	100,0
Société de droit étranger	219 522,4	100,0	27,4	0,0	100,0
TOTAL	250 839,4	99,2	2 139,2	0,8	100,0

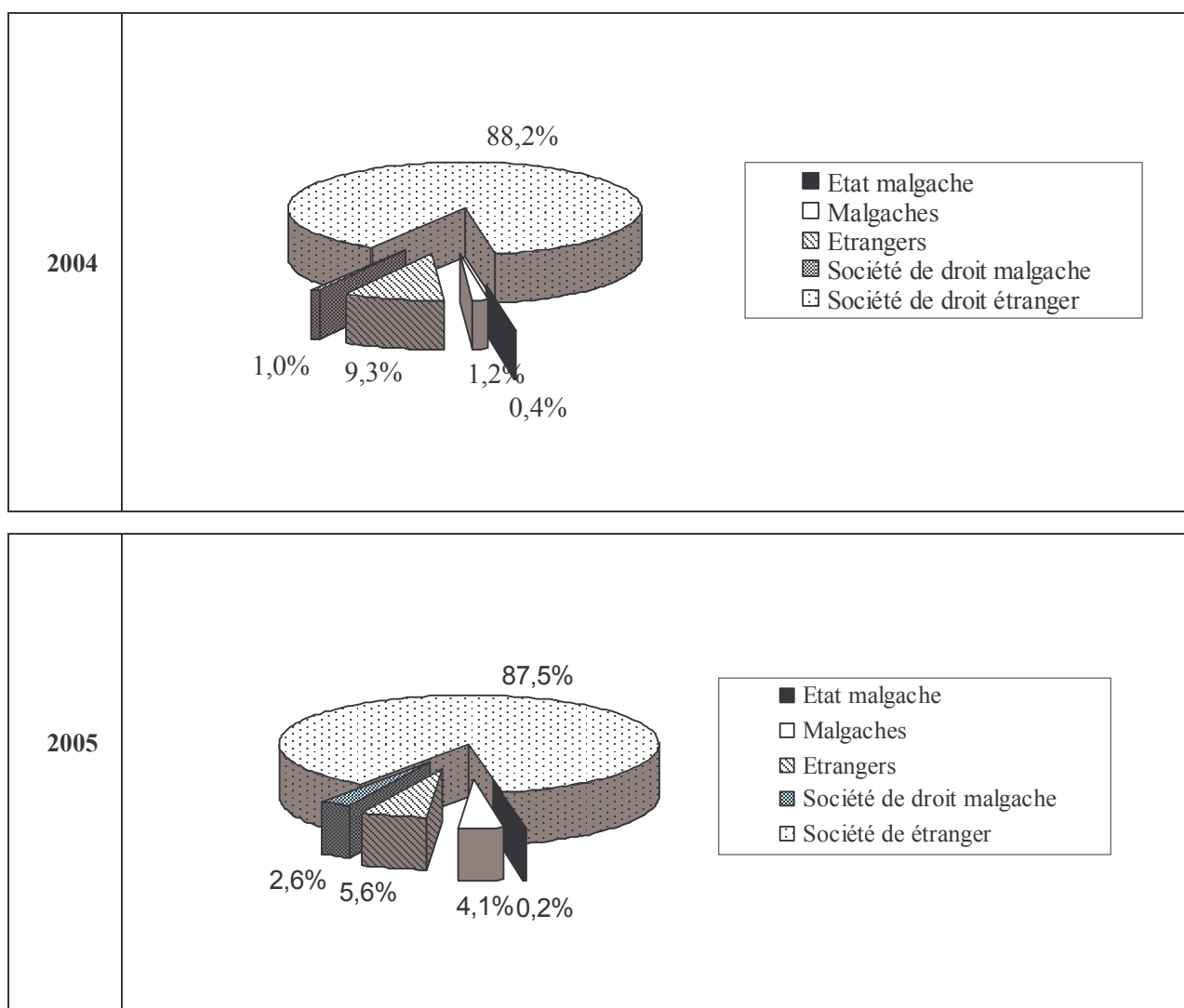
Source : INSTAT/DSE

III. INVESTISSEMENTS DE CREATION

Le volume du capital engendré par les créations d'établissements s'élève à Ar 250,8 milliards au cours de l'année 2005. Par rapport à l'année 2004, une baisse de -8,7% a été constatée, baisse justifiée par la contribution des investisseurs « Etrangers non résidents » (-70,8%), par celle de l'Etat (-58,7%) et par celle des sociétés de droit étranger (-9,4%).

Les « Organismes internationaux », les « Bâtiments et travaux publics » et la « Sylviculture - vannerie » sont les trois branches d'activité qui concentrent les 76,3% du volume du capital investi par création en 2005. Pour ces trois branches, les sociétés de droit étranger sont les investisseurs détenant la majorité du capital investi, en moyenne de l'ordre de 97,1%. Pour l'Etat Malgache, les investissements de création sont orientés vers la « Sylviculture - vannerie » (97,3%), pour les investisseurs Malgaches, vers les « Organismes internationaux » (39,0%), pour les investisseurs Etrangers, vers les « Bâtiments et travaux publics » (28,3%) ainsi que pour les sociétés de droit malgache (61,6%).

Graphique 5 : Structure des investissements de création de société



Source : INSTAT/DSE

**Tableau 8 : Evolution des investissements de création de société entre 2002 et 2005
(en millions de Ariary)**

INVESTISSEURS	2002	2003	2004	2005
Etat malgache	1,0	198,2	1 030,9	425,8
Malgaches résidents	1 404,3	1 853,1	3 184,3	6 081,1
Malgaches non résidents	1,8	7,4	33,0	4 172,4
Etrangers résidents	868,7	1 434,7	2 113,9	7 201,8
Etrangers non résidents	1 863,4	1 603,9	23 387,4	6 828,0
Société de droit malgache	2 394,9	2 542,3	2 663,9	6 608,0
Société de droit étranger	4 423,5	107 435,9	242 217,5	219 522,4
Total	10 957,6	115 075,4	274 630,8	250 839,4

Source : INSTAT/DSE

Tableau 9 : Structure des investissements de création par branche d'activité en 2005
(en millions de Ariary)

Branche d'activité	Répartition par branche	Etat malgache	Malgaches	Etrangers	Société de droit malgache	Société de droit étranger
Agriculture	0,07%	0,0	22,4	68,7	2,0	71,0
Eleavage-Pêche-Chasse	0,06%	0,0	108,0	43,0	8,0	0,0
Sylviculture-Vannerie	8,15%	414,2	5,3	22,1	0,0	20 000,0
Industries extractives	4,95%	0,0	108,0	809,9	6,0	11 504,2
Energie	0,01%	0,0	0,4	0,0	0,0	19,8
Industries alimentaires	1,22%	0,0	105,4	1 102,6	1 478,0	375,0
Industries de boissons	0,01%	0,0	10,8	2,0	0,0	0,0
Industrie de tabac	0,02%	0,0	0,0	50,0	0,0	0,0
Industrie de corps gras	0,02%	0,0	32,0	15,0	0,0	0,0
Ind. Chimiques et pharmaceutiques	0,03%	0,0	39,6	34,2	3,2	0,0
Ind. Textile, filature, cordes, confection	0,44%	0,0	30,1	286,9	78,0	704,7
Industrie de bois	0,06%	0,0	59,5	40,1	5,0	44,3
Industries métalliques et construction des machines et appar mécaniques	0,07%	0,0	37,5	122,5	0,0	25,0
Construction et montage matériels de transport	0,00%	0,0	5,0	5,0	0,0	0,0
Industrie électrique	1,18%	0,0	21,3	36,1	56,9	2 850,0
Papeterie, edition, imprimerie	0,03%	0,0	59,5	10,0	0,0	0,0
Industries diverses	0,02%	0,0	16,1	27,9	0,0	0,0
Bâtiment et TP	28,30%	0,0	383,1	697,3	18,6	69 884,7
Transport marchandises	0,35%	0,0	769,6	42,7	9,1	50,0
Transport voyageurs	0,01%	0,0	34,3	0,0	0,0	0,0
Auxiliaires de transport	0,27%	0,0	299,5	228,3	7,0	151,3
Telecommunication	2,48%	0,0	44,9	12,8	8,6	6 156,2
Commerce de détail	0,63%	0,0	238,1	347,0	4,9	979,0
Commerce de gros	4,47%	0,0	1 898,8	3 968,7	4 073,5	1 260,1
Banques	1,92%	0,0	132,8	1 610,0	732,0	2 340,0
Organismes internationaux	39,87%	0,0	4 000,0	0,0	0,0	96 000,0
Services gouvernementaux	0,03%	0,0	0,0	0,0	0,0	85,9
Enseignement	0,19%	0,0	58,6	397,5	9,0	6,0
Santé	0,01%	0,0	24,5	2,0	0,0	0,0
Services rendus aux entreprises	3,99%	1,6	1 327,8	2 054,8	92,3	6 530,9
Services récréatifs et sociaux	0,07%	0,0	39,0	133,8	5,0	0,0
Hotel - Restaurant - Bar	0,32%	0,0	162,0	397,3	11,0	230,0
Autres services	0,76%	10,0	179,6	1 461,6	0,0	254,5
TOTAL	100,00%	425,8	10 253,4	14 029,7	6 608,0	219 522,4

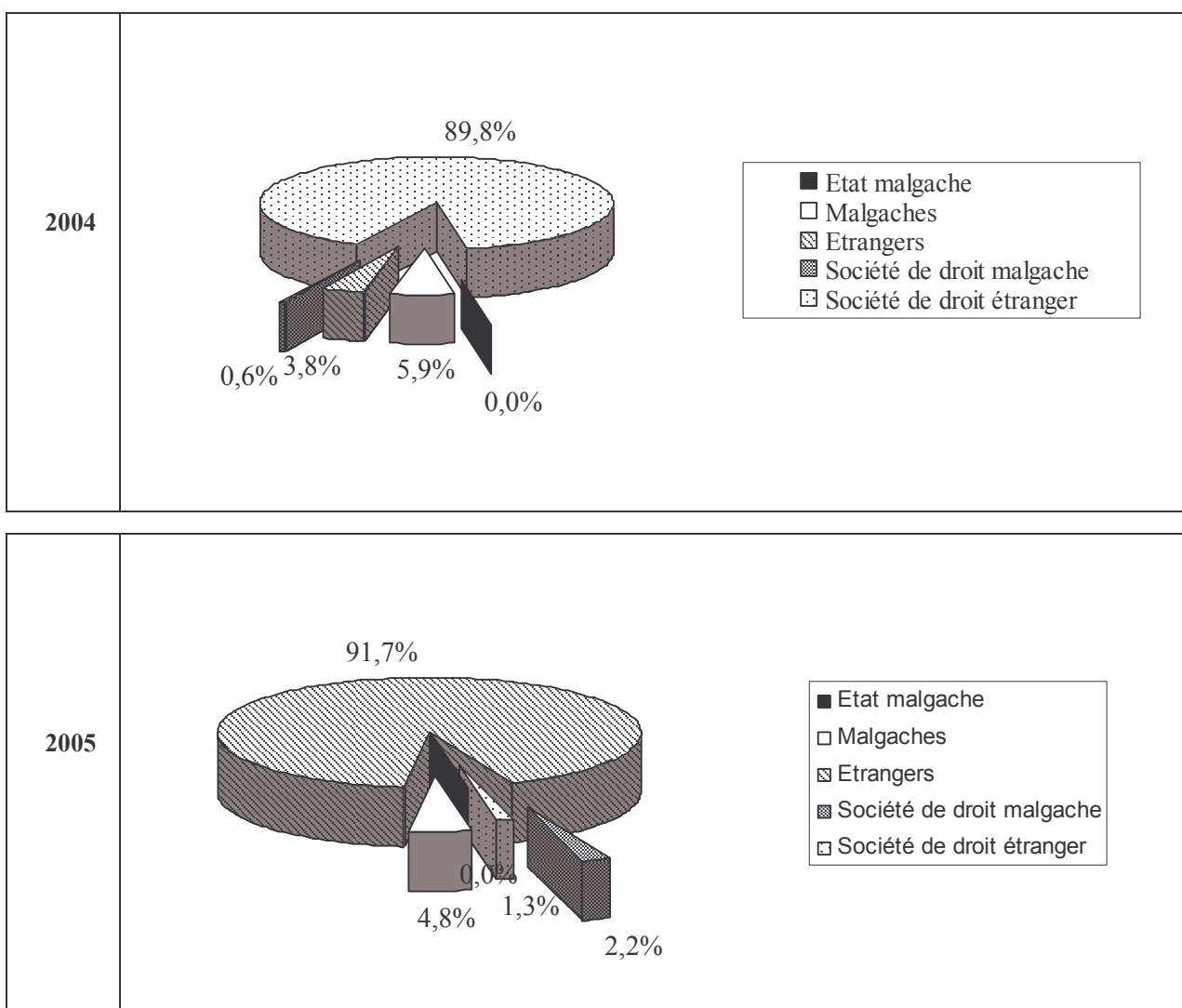
Source : INSTAT/DSE

IV. INVESTISSEMENTS PAR AUGMENTATION DE CAPITAL

La part des investissements par augmentation de capital par rapport à l'ensemble des investissements est passée de 15,1% en 2004 à 0,8% en 2005. Cette diminution résulte de la faible contribution des sociétés de droit étranger, 89,8% en 2004 contre 1,3% en 2005. Par opposition, les Etrangers résidents et les Malgaches non résidents ont eu un apport considérable au cours de l'année 2005. En terme de volume, il est passé de Ar 502,4 millions en 2004 à Ar 1,9 milliards en 2005 pour les premiers, de moins de Ar 1 million en 2004 à Ar 32,0 millions en 2005 pour les seconds.

L'analyse par branche d'activité ressort que « l'industrie textile, filature, cordes et confection » est celle bénéficiant de la plus importante augmentation de capital, avec une part de 43,9%. L'apport des investisseurs Etrangers est à mettre en exergue, 95,0%. Il est à noter également que la majorité des investissements par augmentation de capital des sociétés de droit malgache est entreprise dans cette branche d'activité.

Graphique 6 : Structure des investissements par augmentation de capital



Source : INSTAT/DSE

Tableau 10 : Evolution des investissements par augmentation de capital entre 2002 et 2005 (en millions de Ariary)

INVESTISSEURS	2002	2003	2004	2005
Etat malgache	0,0	0,0	0,0	0,0
Malgaches résidents	840,9	9,5	2 959,5	71,6
Malgaches non résidents	0,0	0,0	0,6	32,0
Etrangers résidents	47,2	38,5	502,4	1 932,1
Etrangers non résidents	1 474,2	8,8	1 431,7	29,1
Société de droit malgache	0,0	33,9	279,6	47,0
Société de droit étranger	3 143,6	135,0	43 851,5	27,4
TOTAL	5 506,0	225,7	49 025,4	2 139,2

Source : INSTAT/DSE

Tableau 11 : Structure des investissements par augmentation de capital par branche d'activité en 2005 (en milliards de Ariary)

Branche d'activité	Répartition par branche	Etat malgache	Malgaches	Etrangers	Société de droit malgache	Société de droit étranger
Sylviculture-Vannerie	0,46%	0,0	9,8	0,0	0,0	0,0
Energie	0,47%	0,0	1,0	9,0	0,0	0,0
Industries de boissons	0,50%	0,0	10,8	0,0	0,0	0,0
Ind. Chimiques et pharmaceutiques	2,34%	0,0	50,0	0,0	0,0	0,0
Ind. Textile, filature, cordes, confection	43,94%	0,0	0,0	893,0	47,0	0,0
Industries diverses	0,07%	0,0	0,8	0,7	0,0	0,0
Transport marchandises	0,47%	0,0	0,0	0,0	0,0	10,0
Commerce de détail	0,75%	0,0	8,0	8,0	0,0	0,0
Commerce de gros	9,92%	0,0	21,8	190,5	0,0	0,0
Services rendus aux entreprises	39,78%	0,0	0,1	833,5	0,0	17,4
Hotel - Restaurant - Bar	0,46%	0,0	1,3	8,5	0,0	0,0
Autres services	0,84%	0,0	0,0	18,0	0,0	0,0
TOTAL	100,00%	0,0	103,6	1 961,2	47,0	27,4

Source : INSTAT/DSE

Chapitre 3 : Secteur primaire

I. AGRICULTURE

En 2004, la production agricole s'est accrue de 9,2% par rapport à l'année 2003 avec 766 milles tonnes de production en plus. Cet accroissement a été le plus marqué au niveau de la production de la vanille verte : 2 625 tonnes en 2003 contre 6 000 tonnes en 2004, soit une augmentation de 128,6%. Quelques produits ont, cependant, connu une baisse de leur production tels le sisal fibre, le thé sec, le poivre noir sec, le café marchand et le girofle clou au niveau duquel la baisse (-20,8%) a été la plus importante.

Tableau 12 : Evolution de la population agricole entre 2002 et 2005

Faritany	2002	2003	2004	2005
Antananarivo	3 002 980	3 083 609	3 176 117	3 271 401
Fianarantsoa	2 586 730	2 610 445	2 688 758	2 769 421
Toamasina	1 717 430	1 768 346	1 821 396	1 876 038
Mahajanga	1 414 610	1 457 598	1 501 326	1 546 366
Toliara	1 707 540	1 758 518	1 811 274	1 865 612
Antsiranana	1 228 610	1 353 553	1 394 160	1 435 984
TOTAL	11 657 900	12 025 220	12 385 977	12 757 556

Source : Service des statistiques (DISE/MAEP)

Tableau 13 : Qualité et quantité des terres disponibles en 2003

UTILISATION DES TERRES	ABSOLUES (en Km ²)	%
Superficie totale de Madagascar (eaux intérieures comprises)	587 041	100
Superficie des terres (eaux intérieures non comprises)	581 540	99,06
Superficie agricole totale	368 561	62,78
<i>dont :</i>		
- Terres arables et cultures permanentes	28 561	4,86
- Prairies et pâturages permanentes	340 000	57,92
Terres forestières (terrains boisés)	124 700	21,24
Toutes autres superficies	93 780	15,98
<i>dont :</i>		
- Terres susceptibles d'utilisation	55 240	9,41
- Terrains bâtis et terres inutilisables, etc.	38 540	6,57

Source : Service des Statistiques (DISE/MAEP)

Tableau 14 : Evolution de la production des principaux produits du règne végétal entre 2002 et 2005 (Unité : Tonne)

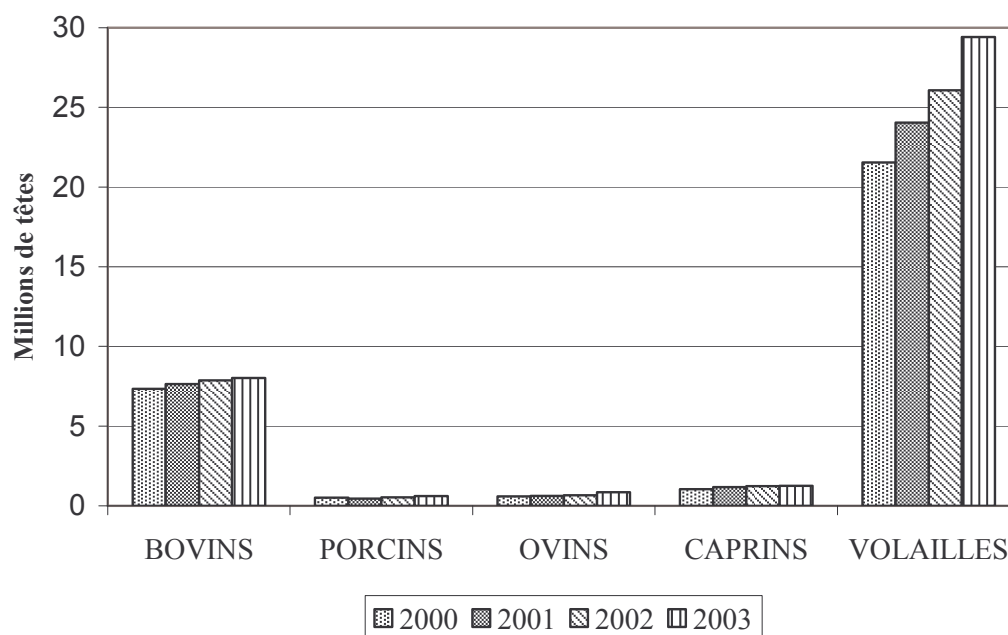
Produit	2002	2003	2004	2005
Paddy	2 603 965	2 800 000	3 030 000	...
Maïs grain sec	171 950	317 860	349 646	...
Haricot grain sec	70 380	75 000	82 500	...
Pois du Cap	7 170	7 210	7 931	...
Manioc frais	2 366 250	1 992 200	2 191 420	...
Patate douce	493 030	492 940	542 234	...
Pomme de terre	296 050	255 000	280 500	...
Arachide en coque	35 410	35 610	39 171	...
Canne à sucre	2 223 395	2 236 095	2 459 705	...
Café marchand	61 520	70 315	65 000	...
Poivre noir sec	1 605	4 710	4 500	...
Girofle clou	11 770	18 950	15 000	...
Vanille verte	4 370	2 625	6 000	...
Sisal fibre	17 190	17 250	17 000	...
Cacao en fève	4 410	4 410	4 500	...
Tabac	1 285	1 205	1 326	...
Coton graine	8 165	11 355	12 500	...
Thé sec	515	570	550	...

Source : Service des statistiques (DISE/MAEP)

II. ELEVAGE

Pour l'année 2003, l'effectif du cheptel a augmenté pour chaque espèce. Il n'a d'ailleurs cessé d'augmenter si l'on se réfère aux dernières années.

Graphique 7 : Evolution du cheptel entre 2000 et 2003 au niveau national



Source : Service des Statistiques (DISE/MAEP)

Tableau 15 : Effectif des bovins par province entre 2002 et 2005 (Unité : Tête)

BOVINS	2002	2003	2004	2005
ANTANANARIVO	1 095 789	1 108 148
FIANARANTSOA	1 055 227	1 117 226
TOAMASINA	455 346	503 320
MAHAJANGA	2 253 882	2 280 900
TOLIARA	2 254 809	2 243 635
ANTSIRANANA	762 020	767 220
TOTAL	7 877 073	8 020 449

Source : Service des Statistiques (DISE/MAEP)

Tableau 16 : Effectif des porcins par province entre 2002 et 2005 (Unité : Tête)

PORCINS	2002	2003	2004	2005
ANTANANARIVO	118 863	186 990
FIANARANTSOA	164 422	174 079
TOAMASINA	58 278	72 027
MAHAJANGA	66 080	81 823
TOLIARA	30 069	39 257
ANTSIRANANA	93 180	50 834
TOTAL	530 892	605 010

Source : Service des Statistiques (DISE/MAEP)

Tableau 17 : Effectif des ovins par province entre 2002 et 2005 (Unité : Tête)

OVINS	2002	2003	2004	2005
ANTANANARIVO	7 419	10 446
FIANARANTSOA	12 390	12 824
TOAMASINA	2 090	7 420
MAHAJANGA	2 900	5 098
TOLIARA	626 726	804 180
ANTSIRANANA	3 010	3 210
TOTAL	654 535	843 178

Source : Service des Statistiques (DISE/MAEP)

Tableau 18 : Effectif des caprins par province entre 2002 et 2005 (Unité : Tête)

CAPRINS	2002	2003	2004	2005
ANTANANARIVO	721	868
FIANARANTSOA	2770	2 004
TOAMASINA	387	200
MAHAJANGA	143081	141 638
TOLIARA	1012710	1 042 300
ANTSIRANANA	60800	64 870
TOTAL	1220469	1 251 880

Source : Service des Statistiques (DISE/MAEP)

Tableau 19 : Effectif des volailles par province entre 2002 et 2005 (Unité : Tête)

VOLAILLES	2002	2003	2004	2005
ANTANANARIVO	5 089 000	6 960 000
FIANARANTSOA	5 354 000	5 470 000
TOAMASINA	5 858 000	6 076 000
MAHAJANGA	3 194 000	3 430 000
TOLIARA	3 636 000	4 431 000
ANTSIRANANA	2 929 000	3 050 000
TOTAL	26 060 000	29 417 000

Source : Service des Statistiques (DISE/MAEP)

III. PECHE

Similairement au cas du secteur de l'élevage, le secteur de la pêche et de l'aquaculture a connu une croissance régulière de sa production. L'origine du taux de croissance négatif du secteur primaire en 2002 est donc uniquement le secteur agricole.

Tableau 20 : Evolution de la production de la pêche et de l'aquaculture entre 2002 et 2005 (Unité : Tonne)

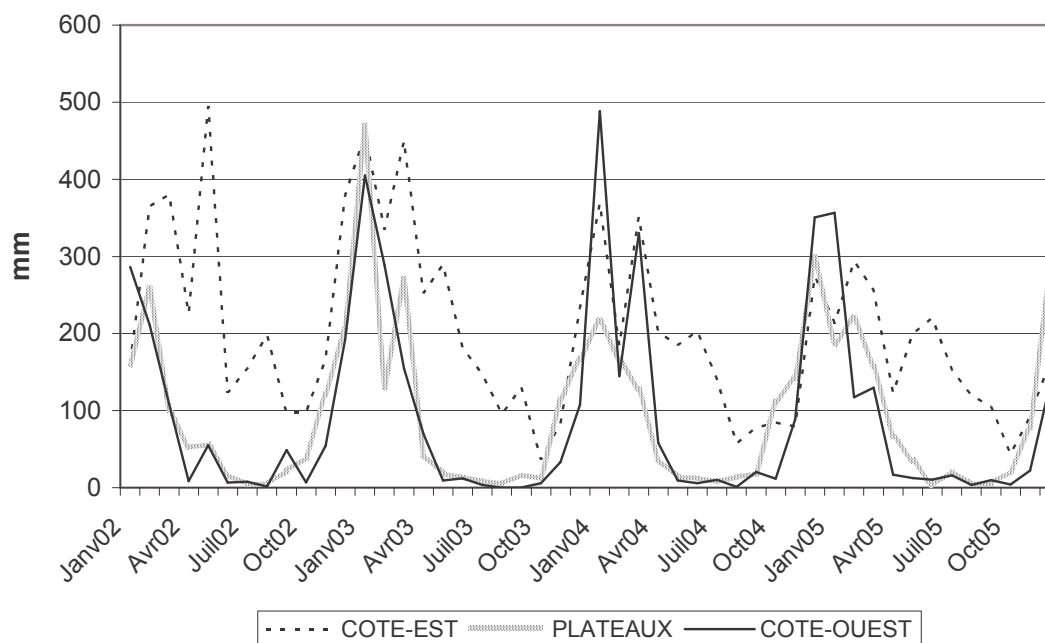
Année	2002	2003	2004	2005
Production maritime	109 793	112 305
Pêche industrielle	26 638	28 235
- Crevettes	9 207	9 250
- Poissons	3 175	4 700
- Crevettes d'eau profondes	99	105
- Poissons de fonds	4 157	4 180
- Thons	10 000	10 000
Pêche artisanale	667	700
- Crevettes	467	480
- Poissons	200	215
Pêche traditionnelle	76 922	77 670
- Crevettes	3 450	3 500
- Crabes	1 428	1 430
- Langoustes	402	405
- Trépangs	708	805
- Algues	2 909	3 000
- Poissons	55 000	55 500
- Autres	13 025	13 030
Aquaculture marine	5 566	5 700
Production d'eaux douces	32 400	32 425
Pêche continentale	30 000	30 000
Pisciculture en étangs	900	925
Riz pisciculture	1 500	1 500
Production totale	142 193	144 730

Source : Service des Statistiques (DISE/MAEP)

IV. CLIMATOLOGIE

Un des facteurs importants de la production agricole malgache est la pluviométrie. Au cours de l'année 2005, les statistiques reflètent une baisse significative de la hauteur de pluie à Madagascar par rapport aux années antérieures. Cette baisse a été de -17,0% en moyenne, plus particulièrement par rapport à l'année 2004 et elle a été la plus marquée sur la Côte Ouest (-33,7%). Quant au nombre moyen de jours de pluie, on observe un jour de moins en moyenne par rapport à l'année 2004.

Graphique 8 : Evolution mensuelle moyenne de la pluviométrie par région entre 2002 et 2005



Source : Service météorologique, Ampandrinomby

Tableau 21 : Evolution annuelle moyenne de la pluviométrie par région

STATION METEOROLOGIQUE	Unité	Moyenne 2002	Moyenne 2003	Moyenne 2004	Moyenne 2005
COTE EST					
Nombre de jours de pluie	jour	16,7	16,6	17,5	16,8
Hauteur de pluie	mm	234,1	224,0	188,3	172,1
Température maximum	degré C	30,5	30,0	30,6	28,5
Température minimum	degré C	18,8	18,8	17,9	20,8
VERSANT EST					
Nombre de jours de pluie	jour	10,8
Hauteur de pluie	mm	113,4
Température maximum	degré C	26,7
Température minimum	degré C	16,2
PLATEAUX					
Nombre de jours de pluie	jour	11,5	12,1	12,1	10,1
Hauteur de pluie	mm	88,7	104,4	95,1	84,1
Température maximum	degré C	28,0	28,2	27,9	25,4
Température minimum	degré C	9,8	10,0	9,5	14,4
VERSANT OUEST					
Nombre de jours de pluie	jour	10,3	5,5
Hauteur de pluie	mm	306,8	117,2
Température maximum	degré C	37,8	33,2
Température minimum	degré C	21,0	21,8
COTE OUEST					
Nombre de jours de pluie	jour	6,3	5,7	7,1	5,8
Hauteur de pluie	mm	82,4	80,4	126,5	83,9
Température maximum	degré C	34,4	34,2	34,5	31,9
Température minimum	degré C	18,1	17,4	18,3	21,2

Source : Service météorologique, Ampandrinomby

Tableau 22 : Climatologie COTE EST de Janvier à Juin 2005

STATION METEOROLOGIQUE	Unité	Moyenne 2005	Janvier à Juin 2005					
			Janvier	Février	Mars	Avril	Mai	Juin
I - COTE-EST								
ANTSIRANANA (10,5m)								
Nombre de jours de pluie	jour	9,6	16,0	22,0	15,0	10,0	5,0	3,0
Hauteur de pluie	mm	71,9	274,7	131,5	151,4	101,1	12,6	1,5
Température maximum	degré C	30,8	31,1	30,4	31,7	31,8	31,1	29,7
Température minimum	degré C	21,5	22,8	23,6	22,7	22,8	21,9	20,3
Humidité relative	%	73,0	79,0	86,0	81,0	76,0	70,0	71,0
SAMBAVA (7m)								
Nombre de jours de pluie	jour	18,5	14,0	18,0	13,0	16,0	20,0	22,0
Hauteur de pluie	mm	154,5	176,1	371,3	78,0	53,3	231,0	173,2
Température maximum	degré C	28,9	...	32,1	31,8	31,3	29,2	27,8
Température minimum	degré C	20,7	...	23,6	23,8	22,5	21,4	19,2
Humidité relative	%	80,0	...	85,0	80,0	77,0	81,0	80,0
AMBODIFOTATRA (3m)								
Nombre de jours de pluie	jour	19,3	15,0	21,0	19,0	20,0	27,0	26,0
Hauteur de pluie	mm	241,7	189,6	378,3	538,1	213,9	354,8	485,8
Température maximum	degré C
Température minimum	degré C
Humidité relative	%
TOAMASINA (5m)								
Nombre de jours de pluie	jour	19,6	14,0	12,0	18,0	9,0	28,0	26,0
Hauteur de pluie	mm	279,8	273,2	308,7	316,0	106,5	624,2	469,5
Température maximum	degré C	28,3	30,8	31,9	31,0	30,2	27,7	26,5
Température minimum	degré C	20,5	23,3	23,6	23,3	22,0	20,7	18,8
Humidité relative	%	83,1	85,0	83,0	86,0	80,0	84,0	85,0
MAHANORO (5m)								
Nombre de jours de pluie	jour	18,8	14,0	16,0	20,0	11,0	24,0	26,0
Hauteur de pluie	mm	139,4	56,9	95,9	252,9	49,3	321,0	169,9
Température maximum	degré C	28,0	31,2	31,4	30,5	29,5	26,3	26,2
Température minimum	degré C	19,9	23,0	23,6	22,7	21,2	20,1	18,2
Humidité relative	%	81,3	81,0	81,0	83,0	80,0	84,0	81,0
MANANJARY (6m)								
Nombre de jours de pluie	jour	15,5	16,0	15,0
Hauteur de pluie	mm	258,5	376,8	140,2
Température maximum	degré C
Température minimum	degré C	23,2	23,1	23,2
Humidité relative	%	84,0	84,0	84,0
TAOLAGNARO (8m)								
Nombre de jours de pluie	jour	13,3	25,0	18,0	21,0	14,0	16,0	6,0
Hauteur de pluie	mm	167,0	400,3	144,2	639,5	334,0	26,1	30,7
Température maximum	degré C	27,6	29,9	29,6	28,8	27,5	26,6	24,3
Température minimum	degré C	20,4	23,8	23,9	22,9	21,2	19,2	17,3
Humidité relative	%	79,4	85,0	85,0	85,0	83,0	78,0	81,0

Source : Service météorologique, Ampandrinomby

Tableau 23 : Climatologie COTE EST de Juillet à Décembre 2005

STATION METEOROLOGIQUE	Unité	Moyenne 2005	Juillet à Décembre 2005					
			Juillet	Août	Sept.	Oct.	Nov.	Déc.
I - COTE-EST								
ANTSIRANANA (10,5m)								
Nombre de jours de pluie	jour	9,6	3,0	7,0	6,0	2,0	10,0	16,0
Hauteur de pluie	mm	71,9	3,1	6,3	17,1	1,9	31,2	130,0
Température maximum	degré C	30,8	29,8	29,2	29,8	31,2	31,9	32,0
Température minimum	degré C	21,5	20,2	19,2	19,6	20,0	21,8	22,7
Humidité relative	%	73,0	63,0	66,0	69,0	69,0	70,0	76,0
SAMBAVA (7m)								
Nombre de jours de pluie	jour	18,5	22,0	25,0	23,0	16,0	14,0	19,0
Hauteur de pluie	mm	154,5	83,1	232,2	203,3	59,4	74,8	117,7
Température maximum	degré C	28,9	26,5	26,0	26,2	27,9	29,2	30,4
Température minimum	degré C	20,7	18,7	17,8	18,6	19,2	20,9	22,4
Humidité relative	%	80,0	78,0	83,0	78,0	78,0	80,0	80,0
AMBODIFOTATRA (3m)								
Nombre de jours de pluie	jour	19,3	24,0	22,0	23,0	12,0	9,0	14,0
Hauteur de pluie	mm	241,7	228,9	175,8	94,1	67,5	49,9	123,2
Température maximum	degré C
Température minimum	degré C
Humidité relative	%
TOAMASINA (5m)								
Nombre de jours de pluie	jour	19,6	22,0	24,0	24,0	28,0	15,0	15,0
Hauteur de pluie	mm	279,8	339,5	217,6	214,7	107,2	180,0	200,3
Température maximum	degré C	28,3	25,0	25,4	25,7	27,0	28,2	29,9
Température minimum	degré C	20,5	17,1	17,1	18,2	18,3	20,7	22,4
Humidité relative	%	83,1	84,0	80,0	82,0	80,0	84,0	84,0
MAHANORO (5m)								
Nombre de jours de pluie	jour	18,8	21,0	24,0	24,0	13,0	18,0	14,0
Hauteur de pluie	mm	139,4	265,1	131,3	80,4	20,5	97,8	132,2
Température maximum	degré C	28,0	24,1	25,1	26,0	26,9	28,3	30,2
Température minimum	degré C	19,9	16,1	15,9	17,5	18,0	20,4	22,5
Humidité relative	%	81,3	81,0	79,0	80,0	80,0	83,0	83,0
MANANJARY (6m)								
Nombre de jours de pluie	jour	15,5
Hauteur de pluie	mm	258,5
Température maximum	degré C
Température minimum	degré C	23,2
Humidité relative	%	84,0
TAOLAGNARO (8m)								
Nombre de jours de pluie	jour	13,3	11,0	4,0	5,0	10,0	12,0	18,0
Hauteur de pluie	mm	167,0	71,2	9,8	10,9	27,8	76,2	232,7
Température maximum	degré C	27,6	24,1	26,2	27,2	28,0	28,8	30,6
Température minimum	degré C	20,4	16,5	17,3	18,9	19,6	21,2	23,3
Humidité relative	%	79,4	75,0	75,0	73,0	74,0	77,0	82,0

Source : Service météorologique, Ampandrinomby

Tableau 24 : Climatologie VERSANT EST et PLATEAUX de Janvier à Juin 2005

STATION METEOROLOGIQUE	Unité	Moyenne 2005	Janvier à Juin 2005					
			Janvier	Février	Mars	Avril	Mai	Juin
II - VERSANT EST								
ANDAPA (471m)								
Nombre de jours de pluie	jour
Hauteur de pluie	mm
Température maximum	degré C
Température minimum	degré C
Humidité relative	%
MORAMANGA (912m)								
Nombre de jours de pluie	jour
Hauteur de pluie	mm
Température maximum	degré C
Température minimum	degré C
Humidité relative	%
MAROLAMBO (400m)								
Nombre de jours de pluie	jour
Hauteur de pluie	mm
Température maximum	degré C
Température minimum	degré C
Humidité relative	%
III - PLATEAUX								
ANTANANARIVO (1381m)								
Nombre de jours de pluie	jour	11,1	19,0	19,0	18,0	12,0	6,0	3,0
Hauteur de pluie	mm	103,4	268,8	223,4	195,5	86,9	13,0	1,6
Température maximum	degré C	24,6	26,7	27,7	27,0	26,3	22,8	21,9
Température minimum	degré C	14,6	17,6	17,9	17,6	16,1	14,2	12,5
Humidité relative	%	76,6	79,0	77,0	79,0	76,0	80,0	78,0
ANTSIRABE (1506m)								
Nombre de jours de pluie	jour	10,6	21,0	20,0	14,0	6,0	10,0	1,0
Hauteur de pluie	mm	99,4	112,4	289,9	209,0	71,0	69,0	0,9
Température maximum	degré C	24,9	26,2	26,7	25,8	25,2	23,4	22,0
Température minimum	degré C	10,7	15,1	15,0	14,3	11,2	9,9	7,4
Humidité relative	%	74,8	81,0	79,0	80,0	75,0	78,0	77,0
FIANARANTSOA (1106m)								
Nombre de jours de pluie	jour	12,8	18,0	15,0	19,0	10,0	15,0	9,0
Hauteur de pluie	mm	66,8	179,7	147,5	67,7	40,1	23,2	5,6
Température maximum	degré C	24,1	28,3	28,8	26,8	26,5	19,7	21,9
Température minimum	degré C	14,8	18,7	18,5	17,8	16,1	16,7	12,3
Humidité relative	%	77,5	79,0	77,0	80,0	78,0	84,0	80,0

Source : Service météorologique, Ampandrinomby

Tableau 25 : Climatologie VERSANT EST et PLATEAUX de Juillet à Décembre 2005

STATION METEOROLOGIQUE	Unité	Moyenne 2005	Juillet à Décembre 2005					
			Juillet	Août	Sept.	Oct.	Nov.	Déc.
II - VERSANT EST								
ANDAPA (471m)								
Nombre de jours de pluie	jour
Hauteur de pluie	mm
Température maximum	degré C
Température minimum	degré C
Humidité relative	%
MORAMANGA (912m)								
Nombre de jours de pluie	jour
Hauteur de pluie	mm
Température maximum	degré C
Température minimum	degré C
Humidité relative	%
MAROLAMBO (400m)								
Nombre de jours de pluie	jour
Hauteur de pluie	mm
Température maximum	degré C
Température minimum	degré C
Humidité relative	%
III - PLATEAUX								
ANTANANARIVO (1381m)								
Nombre de jours de pluie	jour	11,1	4,0	5,0	5,0	3,0	13,0	26,0
Hauteur de pluie	mm	103,4	28,1	5,6	4,1	0,6	143,6	269,5
Température maximum	degré C	24,6	20,5	21,0	22,1	25,2	26,1	27,4
Température minimum	degré C	14,6	10,4	10,7	11,6	13,5	15,3	17,4
Humidité relative	%	76,6	77,0	75,0	75,0	72,0	72,0	79,0
ANTSIRABE (1506m)								
Nombre de jours de pluie	jour	10,6	5,0	0,0	3,0	6,0	11,0	30,0
Hauteur de pluie	mm	99,4	8,5	0,0	1,7	42,9	78,2	309,2
Température maximum	degré C	24,9	21,3	22,3	24,8	27,2	27,9	26,1
Température minimum	degré C	10,7	4,4	7,1	8,0	9,0	11,7	15,2
Humidité relative	%	74,8	75,0	70,0	71,0	66,0	66,0	79,0
FIANARANTSOA (1106m)								
Nombre de jours de pluie	jour	12,8	15,0	9,0	6,0	6,0	7,0	25,0
Hauteur de pluie	mm	66,8	27,9	8,1	10,7	20,2	11,9	259,3
Température maximum	degré C	24,1	19,9	21,4	20,9	25,1	22,6	26,9
Température minimum	degré C	14,8	10,3	10,6	11,9	14,2	12,1	18,5
Humidité relative	%	77,5	79,0	76,0	76,0	71,0	70,0	80,0

Source : Service météorologique, Ampandrinomby

Tableau 26 : Climatologie VERSANT OUEST et COTE OUEST de Janvier à Juin 2005

STATION METEOROLOGIQUE	Unité	Moyenne 2005	Janvier à Juin 2005					
			Janvier	Février	Mars	Avril	Mai	Juin
IV - VERSANT OUEST								
MAEVATANANA (77m)								
Nombre de jours de pluie	jour	5,0	16,0	14,0	12,0	2,0	0,0	0,0
Hauteur de pluie	mm	119,5	221,5	503,8	293,0	90,0	0,0	0,0
Température maximum	degré C	33,9	33,3	34,0	34,0	34,6	33,8	33,1
Température minimum	degré C	22,6	24,6	24,5	24,5	24,0	22,4	20,1
Humidité relative	%	64,7	79,0	79,0	75,0	71,0	60,0	54,0
MALAIMBANDY (162m)								
Nombre de jours de pluie	jour
Hauteur de pluie	mm
Température maximum	degré C
Température minimum	degré C
Humidité relative	%
V - COTE OUEST								
FASCENE Nosy Be (10m)								
Nombre de jours de pluie	jour	10,5	20,0	23,0	23,0	10,0	5,0	9,0
Hauteur de pluie	mm	102,2	331,5	321,4	224,0	53,1	40,6	42,2
Température maximum	degré C	32,2	32,5	31,8	32,5	32,6	31,9	31,5
Température minimum	degré C	21,6	23,6	24,2	24,0	23,5	22,3	19,6
Humidité relative	%	80,2	86,0	86,0	86,0	80,0	80,0	80,0
MAHAJANGA (8m)								
Nombre de jours de pluie	jour	5,6	14,0	9,0	9,0	1,0	1,0	0,0
Hauteur de pluie	mm	68,9	139,6	120,8	191,2	1,0	2,0	0,0
Température maximum	degré C	32,1	31,6	32,0	32,1	33,3	32,9	32,0
Température minimum	degré C	22,5	25,0	25,5	25,1	24,1	22,0	20,1
Humidité relative	%	69,1	81,0	80,0	79,0	72,0	63,0	61,0
MORONDAVA (8m)								
Nombre de jours de pluie	jour	2,5	13,0	3,0	3,0	1,0	2,0	0,0
Hauteur de pluie	mm	50,0	471,8	17,4	44,9	5,0	1,1	0,0
Température maximum	degré C	31,9	31,5	32,7	33,2	32,3	32,0	31,0
Température minimum	degré C	20,7	24,4	24,1	23,4	20,5	18,9	17,1
Humidité relative	%	75,1	80,0	79,0	78,0	70,0	70,0	69,0
TOLIARY (9m)								
Nombre de jours de pluie	jour	2,7	12,0	2,0	3,0	1,0	2,0	0,0
Hauteur de pluie	mm	53,5	483,5	9,0	58,7	8,2	5,6	0,0
Température maximum	degré C	30,9	32,0	33,0	32,8	30,2	30,7	28,8
Température minimum	degré C	19,9	23,7	23,1	22,7	20,0	18,2	16,2
Humidité relative	%	72,7	79,0	74,0	75,0	69,0	70,0	70,0

Source : Service météorologique, Ampandrinomy

Tableau 27 : Climatologie VERSANT OUEST et COTE OUEST de Juillet à Décembre 2005

STATION METEOROLOGIQUE	Unité	Moyenne 2005	Juillet à Décembre 2005					
			Juillet	Août	Sept.	Oct.	Nov.	Déc.
IV - VERSANT OUEST								
MAEVATANANA (77m)								
Nombre de jours de pluie	jour	5,0	0,0	0,0	0,0	1,0	7,0	8,0
Hauteur de pluie	mm	119,5	0,0	0,0	0,0	1,0	168,9	156,3
Température maximum	degré C	33,9	31,8	32,6	...	35,4	36,2	34,2
Température minimum	degré C	22,6	18,7	19,2	...	23,0	24,0	24,1
Humidité relative	%	64,7	50,0	47,0	...	54,0	68,0	75,0
MALAIMBANDY (162m)								
Nombre de jours de pluie	jour
Hauteur de pluie	mm
Température maximum	degré C
Température minimum	degré C
Humidité relative	%
V - COTE OUEST								
FASCENE Nosy Be (10m)								
Nombre de jours de pluie	jour	10,5	3,0	4,0	6,0	1,0	12,0	...
Hauteur de pluie	mm	102,2	16,8	13,6	22,8	14,2	43,8	...
Température maximum	degré C	32,2	31,4	31,1	31,8	32,9	33,8	...
Température minimum	degré C	21,6	18,8	17,9	19,5	21,3	22,6	...
Humidité relative	%	80,2	80,0	74,0	77,0	76,0	77,0	...
MAHAJANGA (8m)								
Nombre de jours de pluie	jour	5,6	3,0	1,0	2,0	0,0	7,0	20,0
Hauteur de pluie	mm	68,9	19,4	0,5	4,2	0,0	38,8	308,7
Température maximum	degré C	32,1	30,6	31,5	32,6	33,2	32,5	31,0
Température minimum	degré C	22,5	18,7	18,4	20,5	22,3	23,8	24,9
Humidité relative	%	69,1	60,0	59,0	60,0	60,0	71,0	83,0
MORONDAVA (8m)								
Nombre de jours de pluie	jour	2,5	0,0	0,0	0,0	2,0	1,0	5,0
Hauteur de pluie	mm	50,0	0,0	0,0	0,0	3,1	1,8	54,8
Température maximum	degré C	31,9	30,3	30,3	31,2	32,2	32,3	33,9
Température minimum	degré C	20,7	16,0	16,6	18,9	21,0	22,4	24,7
Humidité relative	%	75,1	70,0	74,0	76,0	77,0	78,0	80,0
TOLIARY (9m)								
Nombre de jours de pluie	jour	2,7	3,0	0,0	2,0	0,0	4,0	3,0
Hauteur de pluie	mm	53,5	27,8	0,0	12,0	0,0	5,5	32,1
Température maximum	degré C	30,9	27,3	29,5	30,9	31,0	31,2	32,9
Température minimum	degré C	19,9	15,1	15,2	19,6	20,2	21,1	23,4
Humidité relative	%	72,7	74,0	69,0	73,0	71,0	74,0	74,0

Source : Service météorologique, Ampandromby

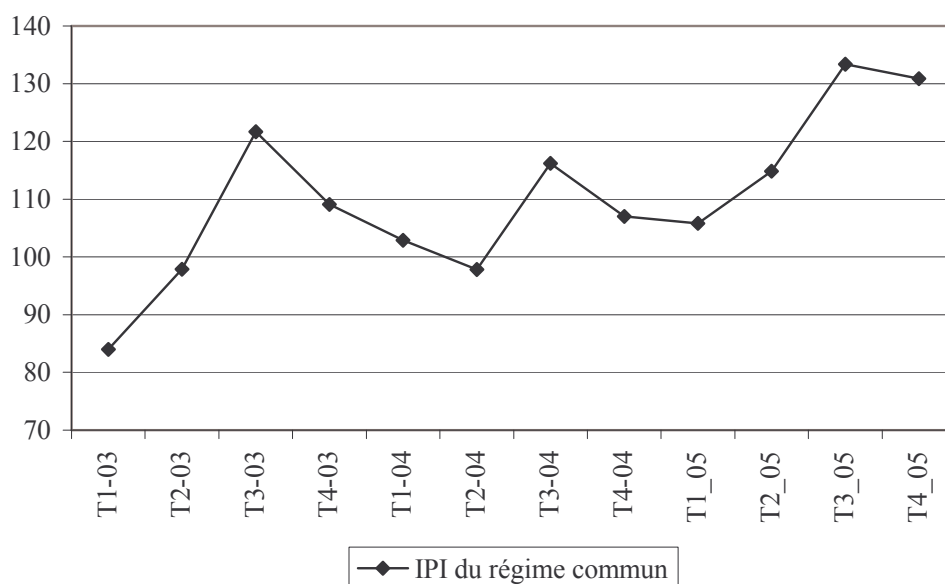
Chapitre 4 : Secteur secondaire

I. INDICE DE PRODUCTION INDUSTRIELLE (IPI) DES ENTREPRISES DU DROIT COMMUN

L'IPI des entreprises du droit commun s'établit à 121,2 en 2005, soit un taux de croissance de 12,2% par rapport à l'année précédente et 21,2% par rapport à l'année de base 2001.

La ventilation par type d'activité de cet indice reflète le dynamisme des entreprises oeuvrant dans « l'Extraction des minerais métalliques ». Pour ces dernières, l'IPI a cru de 35,6% entre la période 2005-2004. La performance de celles qui sont dans « l'Édition, imprimerie et reproduction de supports enregistrés » a été également constatée si elles réalisent un taux de croissance de 30,6% en terme de production. Les activités relatives à la « Fabrication de produits alimentaires », dont le taux de croissance de l'IPI est estimé à 29,7%, viennent s'ajouter aux deux premiers types d'activité pour compléter ainsi la liste des trois principaux domaines d'activités les plus dynamiques au cours de l'année 2005.

Graphique 9 : Evolution trimestrielle de l'Indice de Production Industrielle des entreprises du régime commun entre 2003 et 2005^P (Base 2001 = 100)



Source : INSTAT/DSE

Tableau 28 : Evolution des IPI des entreprises du régime commun par division entre 2004 et 2005^P

Division (CITIM 2000)	Pond.	2001	2004					2005 ^P				
			T1	T2	T3	T4	An04	T1	T2	T3	T4	An05
13 Extraction des minerais métalliques-	2,84%	100,0	70,4	70,4	77,5	85,2	75,9	95,8	101,8	101,7	112,1	102,9
14 Autres activités extractives	1,46%	100,0	77,5	85,1	99,9	137,8	100,1	70,6	71,0	83,4	115,0	85,0
15a Fabrications de produits alimentaires	19,61%	100,0	71,9	89,9	134,8	121,3	104,5	83,1	132,3	178,2	148,4	135,5
15b Industries de boissons	12,52%	100,0	112,4	106,8	117,4	135,1	117,9	99,2	103,2	127,5	145,6	118,9
16 Fabrication de produits à base de tabac	5,59%	100,0	100,6	100,6	105,6	105,6	103,1	101,0	102,1	115,7	115,4	108,6
17-18 Fabrication de textiles et articles d'habillements	6,16%	100,0	65,3	58,3	84	88,6	74,1	88,4	69,2	106,1	111,2	93,7
19 Industrie des Cuirs et Chaussures	1,34%	100,0	83,1	84,9	86,6	94,8	87,4	99,0	101,5	103,4	113,2	104,3
20 Industrie du Bois (sauf fabrication de meubles)	0,75%	100,0	93	92	96,6	98,5	95,0	105,6	104,4	113,2	115,7	109,7
21 Fabrication de papier, de carton et d'articles en papier et carton	0,56%	100,0	73,3	73,3	79,2	86,3	78,0	78,0	75,2	80,0	81,9	78,8
22 Edition et imprimerie et reproduction supports enregistrés	0,86%	100,0	118,3	115,2	115,9	130,3	119,9	154,5	150,4	151,3	170,1	156,6
23 Cokéfaction, Production de produits pétroliers raffinés	14,40%	100,0	147,3	110,5	121,5	85,3	116,2	93,2	93,2	93,2	93,2	93,2
24 Produits chimiques -Produits pharmaceutiques - Corps Gras	3,92%	100,0	95,6	89,5	95,4	95,4	94,0	102,0	98,4	106,3	109,2	104,0
25 Fabrication d'articles en caoutchouc et en matières plastiques	0,50%	100,0	125,1	125,1	162,7	162,7	143,9	139,9	140,3	165,3	190,6	159,0
26 Fabrication de produits minéraux non métalliques	6,79%	100,0	135,5	122	134,2	120,7	128,1	157,0	145,0	176,1	163,3	160,4
28 Fabrication d'ouvrages en métaux (sauf machines)	0,24%	100,0	104,2	99	99	94	99,1	119,4	118,4	118,0	117,3	118,3
29 Autres machines et matériels	0,10%	100,0	107,7	107,7	107,7	107,7	107,7	121,3	133,2	122,6	137,1	128,6
31 Fabrication de machines et Appareils électriques nca	0,52%	100,0	83,9	85,5	86,8	88,1	86,1	99,3	101,7	103,1	107,0	102,8
35 Fabrication d'autres matériels de transport	1,79%	100,0	99	101	102,5	103,5	101,5	118,3	119,7	122,1	124,7	121,2
36 Fabrication de meubles ; Activités de fabrication nca	0,59%	100,0	109,5	109,5	109,5	109,5	109,5	145,2	134,8	122,0	140,2	135,6
40 Distribution de gaz, d'eau et électricité	19,46%	100,0	114,7	113,7	115,1	115,6	114,8	132,1	136,3	139,6	140,1	137,0
ENSEMBLE	100%	100,0	104,5	100,4	116,0	110,9	108,0	105,8	114,8	133,4	130,8	121,2

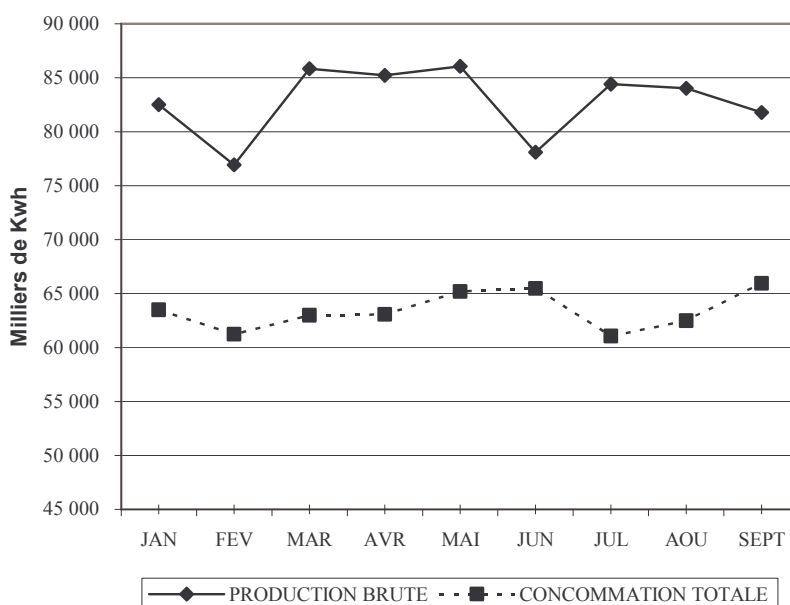
Source : INSTAT/DSE

II. PRODUCTION ET CONSOMMATION D'ELECTRICITE

La production brute totale d'électricité est constituée à 65,5% par la production hydraulique et à 34,5% par la production thermique sur la période de Janvier à Septembre de l'année 2005. Cette proportion n'a subi de grand changement si l'on se réfère à la même période de l'année 2004 (65,7% et 34,3%). En terme de croissance, la production a cru de 1,7% sur la même période, croissance tirée par la production thermique (+2,4%). Les investissements entrepris dans ce secteur ont aussi permis de maximiser l'énergie livrée en réseau au cours de l'année 2005, dans le sens où, si l'augmentation de la production brute est de 1,7%, celle livrée en réseau est de 1,9%.

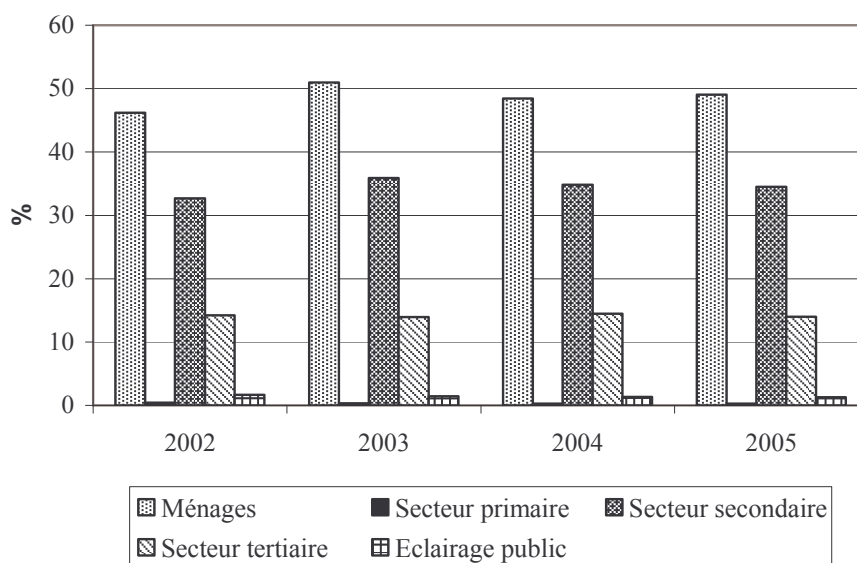
En parallèle, la consommation totale connaît en moyenne une croissance de 2,7% par rapport à l'année 2004 (période de Janvier à Septembre). Les résidentiels (Particuliers et Administrations) ont surtout marqué cette évolution (+6,3%), d'autant plus qu'ils accaparent les 50,3% de l'offre d'énergie disponible. Il est à noter toutefois une baisse de la consommation pour l'éclairage public (-1,6%), chez les petites et moyennes entreprises et/ou services (-1,0%) ainsi que chez les industriels (-0,8%).

Graphique 10 : Evolution mensuelle de la production (brute) et de la consommation d'électricité au cours des trois premiers trimestres de l'année 2005^P



Source : JIRAMA/Direction des ventes

Graphique 11 : Répartition sectorielle de la consommation d'électricité entre 2001 et 2004



Source : JIRAMA/Direction des ventes

Tableau 29 : Production et consommation d'électricité mensuelle moyenne par trimestre au cours de l'année 2005^P (Unité : Kwh)

LIBELLES	T1	T2	T3	T4
PRODUCTION				
Production hydraulique	51 134 904	55 880 957	55 558 350	...
Production thermique	30 626 291	27 253 618	27 857 592	...
PRODUCTION BRUTE (a)	81 761 195	83 134 576	83 415 942	...
AUXILIAIRES/SERVITUDES	1 363 119	1 279 782	1 181 216	...
PRODUCTION NETTE	80 398 075	81 854 794	82 234 726	...
PERTES EN LIGNE	3 053 241	3 369 167	2 811 985	...
ENERGIE LIVREE/RESEAU	77 344 835	78 485 626	79 422 741	...
CONSOMMATION				...
Industriels (MT/HT)	25 169 660	26 647 698	26 196 560	...
Résidentiels (Particuliers, Administrations)	31 902 219	32 454 465	31 401 024	...
PME/SERVICES	4 620 478	4 821 678	4 642 657	...
Eclairage public	874 304	659 479	925 368	...
Résidentiels- PME/ SERVICES-Eclairage Public	37 397 001	37 935 622	36 969 049	...
CONSOMMATION TOTALE (b)	62 566 661	64 583 320	63 165 609	...
RENDEMENT GLOBAL (%) [(b) / (a)] * 100	76,5%	77,7%	75,7%	...

Source : JIRAMA/Direction des Ventes, Nos calculs

Tableau 30 : Production et consommation d'électricité totale en 2004 et 2005^P au cours des trois premiers trimestres (Cumul ; Unité : Kwh)

LIBELLES	2004	2005^P
PRODUCTION		
Production hydraulique	481 241 635	487 722 634
Production thermique	251 177 391	257 212 502
PRODUCTION BRUTE (a)	732 419 026	744 935 137
ENERGIE LIVREE/RESEAU	692 332 892	705 759 604
CONSOMMATION		
Industriels (MT/HT)	235 843 327	234 041 755
Résidentiels	270 147 763	287 273 125
PME/SERVICES	42 685 802	42 254 439
Eclairage public	7 497 984	7 377 451
Résidentiels- PME/ SERVICES- Eclairage Public	320 331 549	336 905 015
CONSOMMATION TOTALE (b)	556 174 876	570 946 770
RENDEMENT GLOBAL (%) [(b) / (a)] * 100	75,9%	76,6%

Source : JIRAMA/Direction des ventes

Tableau 31 : Consommation d'électricité par secteur d'activité entre 2002 et 2005^P

REPARTITION SECTORIELLE	2002		2003		2004		2005^P	
	Kwh	%	Kwh	%	Kwh	%	Kwh	%
Ménages	298 379 274	51,0	329 912 065	48,4	371 798 394	49,1	375 828 731	49,9
Secteur primaire	2 488 194	0,4	2 313 025	0,3	2 038 466	0,3	2 359 916	0,3
Secteur secondaire	191 313 920	32,7	244 273 433	35,9	264 051 650	34,8	260 272 952	34,5
Secteur tertiaire	83 389 684	14,2	95 051 835	14,0	109 745 512	14,5	105 752 140	14,0
Eclairage public	9 886 392	1,7	9 649 518	1,4	10 227 047	1,3	9 501 756	1,3
TOTAL	585 457 463	100,0	681 199 875	100,0	757 861 068	100,0	753 715 495	100,0

Source : JIRAMA/Direction des ventes

Tableau 32 : Consommation mensuelle d'électricité par secteur d'activité en 2002 (Unité : 1 000 Kwh)

SECTEUR D'ACTIVITE	janv-02	févr-02	mars-02	avr-02	mai-02	juin-02	juil-02	août-02	sept-02	oct-02	nov-02	déc-02
MENAGES	28 159,1	26 096,9	28 100,7	28 226,7	30 094,9	23 665,3	23 218,4	16 783,2	22 124,5	25 917,7	24 636,0	21 355,9
SECTEUR PRIMAIRE	208,9	117,6	152,3	391,9	200,3	210,4	201,6	168,9	187,3	196,6	235,1	217,3
SECTEUR SECONDAIRE	21 132,2	16 347,0	11 917,3	23 072,5	14 340,6	12 839,8	13 626,1	14 608,0	14 757,8	16 882,2	16 549,7	15 240,5
SECTEUR TERTIAIRE	8 148,5	5 118,9	3 682,9	10 262,2	7 282,0	6 796,9	8 559,9	6 278,3	6 484,3	7 477,8	7 218,2	6 079,9
ECLAIRAGE PUBLIC	899,9	515,0	1 055,6	680,7	1 808,7	777,8	943,3	823,0	830,3	712,4	735,9	103,6

Source : JIRAMA/Direction des ventes

Tableau 33 : Consommation mensuelle d'électricité par secteur d'activité en 2003 (Unité : 1 000 Kwh)

SECTEUR D'ACTIVITE	janv-03	févr-03	mars-03	avr-03	mai-03	juin-03	juil-03	août-03	sept-03	oct-03	nov-03	déc-03
MENAGES	27 915,9	24 703,1	28 412,5	26 317,7	28 324,8	26 910,5	27 507,2	26 537,9	28 440,5	28 447,1	27 000,5	29 394,5
SECTEUR PRIMAIRE	225,3	195,3	188,8	196,4	190,9	231,7	230,3	181,9	177,7	174,7	172,7	147,3
SECTEUR SECONDAIRE	17 321,5	16 874,3	19 239,3	18 694,3	19 566,7	19 649,7	20 008,9	21 695,2	21 156,5	22 811,0	20 494,8	26 761,3
SECTEUR TERTIAIRE	7 555,4	7 234,7	8 326,0	7 214,5	8 305,9	7 658,5	8 067,5	7 492,4	7 641,7	8 907,0	7 818,9	8 829,3
ECLAIRAGE PUBLIC	741,3	763,2	408,5	993,8	833,8	881,0	888,8	818,1	860,1	889,8	843,6	727,6

Source : JIRAMA/Direction des ventes

Tableau 34 : Consommation mensuelle d'électricité par secteur d'activité en 2004 (Unité : 1 000 Kwh)

SECTEUR D'ACTIVITE	janv-04	févr-04	mars-04	avr-04	mai-04	juin-04	juil-04	août-04	sept-04	oct-04	nov-04	déc-04
MENAGES	23 675,9	23 334,7	21 286,0	23 363,6	22 601,6	24 804,0	23 982,7	23 551,3	25 329,2	22 700,7	24 864,8	21 758,1
SECTEUR PRIMAIRE	183,3	155,2	149,2	187,5	173,6	171,0	192,6	167,0	184,6	181,9	153,7	181,4
SECTEUR SECONDAIRE	17 990,7	18 521,8	19 003,4	20 373,0	19 573,1	20 962,9	20 209,8	21 365,7	21 091,2	20 620,6	21 119,4	18 832,8
SECTEUR TERTIAIRE	7 348,5	7 213,4	6 831,3	7 227,9	6 828,3	7 477,8	7 077,4	6 762,6	7 021,7	6 768,5	7 648,0	6 471,1
ECLAIRAGE PUBLIC	728,0	829,6	704,3	676,6	756,6	783,1	769,0	808,3	910,5	726,1	481,1	662,2

Source : JIRAMA/Direction des ventes

Tableau 35 : Consommation mensuelle d'électricité par secteur d'activité en 2005^P (Unité : 1 000 Kwh)

SECTEUR D'ACTIVITE	janv-05	févr-05	mars-05	avr-05	mai-05	juin-05	juil-05	août-05	sept-05	oct-05	nov-05	déc-05
MENAGES	32 072	32 259	31 376	31 784	32 469	33 110	30 352	31 223	32 629	31 268	31 915	25 373
SECTEUR PRIMAIRE	249	203	235	213	225	224	156	160	172	186	165	172
SECTEUR SECONDAIRE	20 000	20 374	21 367	21 289	22 714	22 279	20 537	22 049	22 696	22 318	22 434	22 217
SECTEUR TERTIAIRE	8 715	8 161	8 729	8 942	9 164	9 383	7 855	8 801	9 557	8 717	9 184	8 545
ECLAIRAGE PUBLIC	868	823	932	700	823	455	1 178	424	1 174	758	422	944

Source : JIRAMA/Direction des ventes

Chapitre 5 : Secteur tertiaire

I. HÔTELLERIE ET TOURISME

A. Hôtellerie

La croissance régulière des activités liées à l'hôtellerie reste soutenue au cours de l'année 2005. L'évolution de 6,7% du nombre d'emplois directs nouvellement créés par ce secteur affirme son dynamisme. Il est aussi utile de noter que le nombre d'emplois moyen générés par établissement touristique a baissé de 10% si l'on se réfère aux Etablissements de Voyage et de Promotion Touristique (EVPT). Au niveau du taux d'occupation moyen des hôtels, il reste constant autour de 55%.

Tableau 36 : Evolution des emplois directs générés par le secteur hôtelier entre 2002 et 2005

Année	2002	2003	2004	2005
Hôtel et/ou Restaurant	14 031	14 809	15 906	16 877
EVPT	3 563	3 781	3 939	4 290
TOTAL	17 594	18 590	19 845	21 167

Source : Ministère de la culture et du tourisme

Tableau 37 : Evolution de l'offre entre 2002 et 2005

Année	2002	2003	2004	2005
Nombre d'hôtels	717	768	853	937
Nombre d'EVPT	522	553	589	713
Nombre de chambres	8 780	9 325	10 230	10 879

Source : Ministère de la culture et du tourisme

Tableau 38 : Evolution du taux d'occupation moyen des hôtels

Année	2002	2003	2004	2005
Taux (en %)	22	40	55	55

Source : Ministère de la culture et du tourisme

B. Tourisme

Le nombre de visiteurs non résidents enregistrés aux frontières malgaches s'élève à près de 277 051 personnes au cours de l'année 2005, assignant ainsi une hausse de 21,1% par rapport à l'année précédente. L'augmentation des recettes en devises afférentes n'est pas loin de ce chiffre si elle est de 18,9%, et crédite alors le compte malgache de près de 124 millions de DTS en 2005. Par pays d'origine, la structure reste dominée par la France, l'île de la Réunion et l'Italie.

Tableau 39 : Evolution des recettes en devises au titre du tourisme entre 2002 et 2005

Année	2002	2003	2004	2005
Millions de DTS	27,8	54,0	104,3	124
Taux moyen DTS/MGA	1 787	1 675	2 766	2 898,9
Milliards de MGA	48,8	93,7	288,4	343,0

Source : Banque Centrale

Tableau 40 : Répartition des visiteurs par pays d'origine entre 2002 et 2005 (En pourcentage)

Année	2002	2003	2004	2005
France	52,0	57,0	58,0	57,0
Réunion	5,0	10,0	10,0	12,0
Amérique	5,0	3,0	4,0	5,0
Angleterre	4,0	2,0	3,0	2,0
Suisse	4,0	2,0	2,0	2,0
Allemagne	5,0	3,0	4,0	3,0
Italie	5,0	7,0	7,0	6,0
Autres	20,0	16,0	12,0	13,0
TOTAL	100	100	100	100

Source : Ministère de la culture et du tourisme

Tableau 41 : Evolution des arrivées des visiteurs non résidents aux frontières entre 2002 et 2005

Mois	2002	2003	2004	2005
Janvier	7 174	11 861	12 011	16 590
Février	2 942	9 919	10 019	13 751
Mars	2 743	12 763	12 981	18 734
Avril	2 792	9 364	17 062	22 005
Mai	1 761	13 179	21 172	22 548
Juin	3 061	12 139	19 473	25 418
Juillet	5 123	15 053	26 970	28 943
Août	6 636	13 953	25 109	27 215
Septembre	6 392	11 707	22 361	27 280
Octobre	7 505	10 124	21 568	26 097
Novembre	7 173	10 036	20 489	24 792
Décembre	8 372	9 132	19 569	23 678
TOTAL	61 674	139 230	228 784	277 051

Source : Ministère de la culture et du tourisme

II. TRANSPORT

Les principaux indicateurs de transport reflètent une croissance régulière du secteur en 2005 par rapport aux années précédentes. De manière générale, ils continuent leur montée même si toutefois quelques uns prennent une allure stagnante.

Tableau 42 : Evolution des principaux indicateurs de transport entre 2002 et 2005

INDICATEURS	Unités	2002 ⁽²⁾	2003 ⁽²⁾	2004 ⁽²⁾	2005 ⁽²⁾
TRAFIC AERIEN INTERIEUR					
Passagers-km	10 ³ Passagers- Km	58 223	153 757	175 429	192 811
Coefficient de remplissage:					
Les sièges (1)	%	52,4	63,4	64,5	64,1
Les avions	%	48,2	56,5	54,7	53,6
Fret	10 ³ Tonnes-Km	757	...	833	1 487
TRAFIC AERIEN EXTERIEUR					
Passagers	Passager	192 059	317 122	352 651	397 911
Fret	Tonne	11 130	12 868	14 219	11 955
TRAFIC MARITIME					
Marchandises embarquées et débarquées	10 ³ tonnes	558,9	722,3	1 019,7	...
Marchandises embarquées	10 ³ tonnes	145,7	167,7	289,5	...
Marchandises débarquées	10 ³ tonnes	413,1	554,6	730,2	...
TRAFIC FERROVIAIRE :					
Voyageurs-km	10 ⁶
Tonnes-km (Marchand. et bagages)	10 ⁶ T.K.

Source : Trafic intérieur : AIR MADAGASCAR
Trafic extérieur : ASECNA (Ivato-Toamasina-Mahajanga)

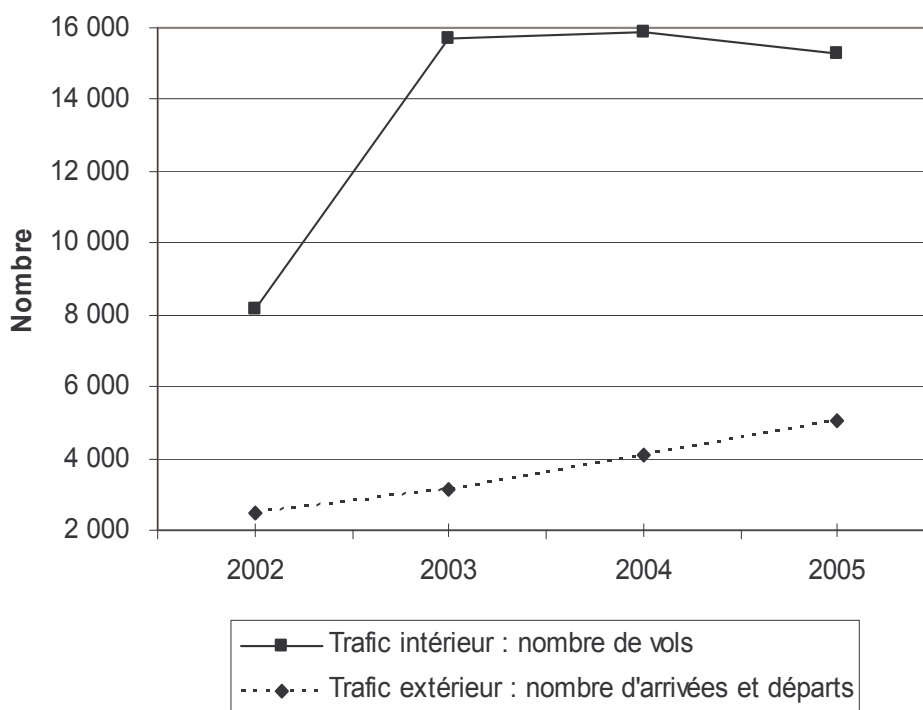
(1) : Un passagers (+ bagages) est compté pour 82 kgs

(2) : Autorité portuaire pour TRAFIC MARITIME

A. Trafic aérien

Si le nombre de vols intérieurs n'a cru que de 1,1% en 2004, il a baissé de 4,0% en 2005 par rapport à l'année 2004, soit 630 vols de moins. Pour la même période, le coefficient de remplissage des avions perd 1,1 point et celui des sièges 0,3 point. Toutefois, le nombre de passagers des vols intérieurs a connu un taux de croît de 6,3% en 2005, de même que la distance parcourue qui s'ajoute de 73 000 kilomètres. Ce fait est aussi constaté au niveau des vols extérieurs avec un taux de croît plus prononcé de 12,8% en 2005 par rapport à l'année précédente en ce qui concerne le nombre de passagers transportés. D'ailleurs, le nombre d'avions arrivés et au départ de Madagascar a cru de 23,6% en 2005 accentuant ainsi l'ouverture du pays à l'extérieur.

Graphique 12 : Trafic intérieur et extérieur entre 2002 et 2005



Source : Trafic intérieur : Air Madagascar
Trafic extérieur : ASECNA

Tableau 43 : Trafic aérien entre 2002 et 2005

RUBRIQUES		Unités	2002	2003	2004	2005
TRAFIC INTERIEUR						
Nombre de vols		Vol	8 138	15 720	15 894	15 264
Kilomètres parcourus		10 ³ Km	2 510	4 738	4 802	4 875
Passagers :		Passager	165 508	311 898	346 896	368 652
Fret :		Tonne	1 889	597	833	1 487
Kilomètres		10 ³ Tonnes-Km.	757	1 444	285	565
Poste : Bruts		Tonne	-	-	-	-
Kilomètres		10 ³ Tonnes-Km.	-	-	-	-
Coefficient de remplissage :						
Les sièges		%	52,4	63,4	64,5	64,13
Les avions		%	48,2	56,5	54,7	53,59
TRAFIC EXTERIEUR (Transit exclu) (3)						
Nombre d'avions (arrivée+départ)		Avion	2 488	3 154	4 103	5 072
Passagers : TOTAL		Passager	192 059	317 122	352 651	397 911
Embarqués		-	98 899	159 855	177 514	197 615
Débarqués		-	93 160	157 267	175 137	200 296
Frêt : TOTAL		Tonne	11 130	12 868	14 219	11 955
Embarqués		-	6 797	7 126	8 563	6 525
Débarqués		-	4 333	5 742	5 656	5 429
Poste : TOTAL		-	119	183	175	232
Embarqués		-	49	42	45	81
Débarqués		-	70	141	130	150

Source : Trafic intérieur : AIR MADAGASCAR

Trafic extérieur : ASECNA (Ivato-Toamasina-Mahajanga)

(1) : Un passagers (+ bagages) est compté pour 82 kgs

(2) : Autorité portuaire pour TRAFIC MARITIME

(3) : Aéroport Ivato-Toamasina-Mahajanga

Tableau 44 : Trafic d'Antananarivo-Ivato

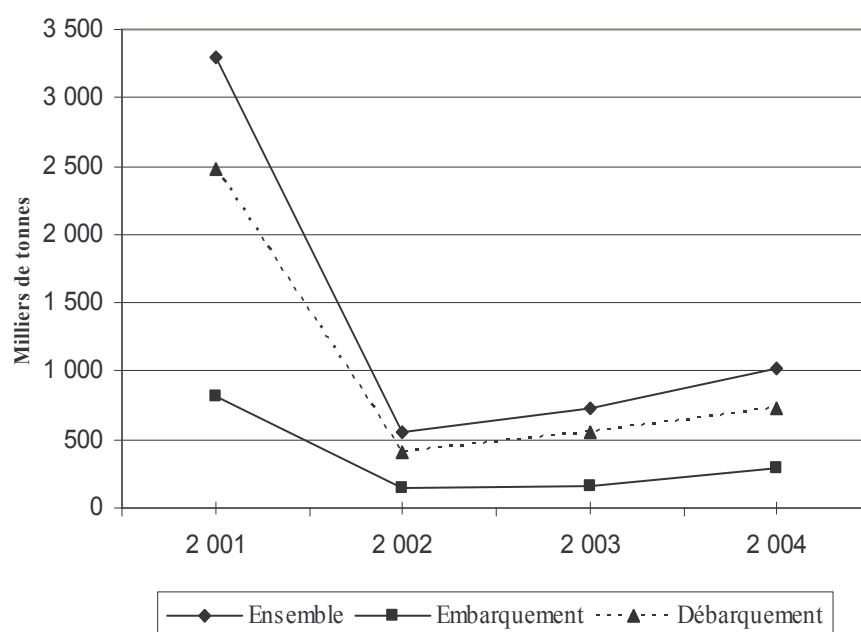
RUBRIQUES (suivant la nature des vols)	Unités	2002	2003	2004	2005
MOUVEMENTS D'AVIONS (arrivées+départ)	MVT	6 460	10 626	11 285	12 371
Internationaux	-	2 202	2 944	3 519	4 304
Intérieurs	-	4 258	7 682	7 766	8 067
PASSAGERS EMBARQUES	Passagers	161 298	266 560	297 118	318 832
Internationaux	-	94 178	155 330	167 819	188 268
Intérieurs	-	67 120	111 230	129 299	130 564
PASSAGERS DEBARQUES	-	157 797	276 835	308 415	347 825
Internationaux	-	88 153	152 527	164 416	189 266
Intérieurs	-	69 644	124 308	143 999	158 559
PASSAGERS EN TRANSIT DIRECT	-	17 115	9 253	11 651	45 579
Internationaux	-	16 810	9 253	11 651	45 579
Intérieurs	-	305	-	-	-
FRET EMBARQUE	Tonne	7 838	7 967	9 416	7 261
Internationaux	-	6 792	7 122	8 550	6 517
Intérieurs	-	1 046	845	866	744
FRET DEBARQUE	-	5 234	6 506	6 450	5 978
Internationaux	-	4 330	5 741	5 655	5 426
Intérieurs	-	904	765	795	552
POSTE EMBARQUEE	-	86	106	120	143
Internationaux	-	49	40	45	81
Intérieurs	-	37	66	75	61
POSTE DEBARQUEE	-	87	153	142	170
Internationaux	-	70	139	130	150
Intérieurs	-	17	14	12	20
SERVICES EXCLUSIFS DE Frêt/Poste (1)	-	-	-	-	-
MOUVEMENTS D'AVIONS (arrivées+départ)	MVT	-	-	-	-
Frêt/Poste embarqués	Tonne	-	-	-	-
Frêt/Poste débarqués	-	-	-	-	-

Source : ASECNA

B. Trafic maritime

Si en 2003, le volume du frêt maritime a augmenté de 29,2% par rapport à l'année 2002, en 2004, il a augmenté de 41,2% par rapport à l'année 2003 passant de 722 milles tonnes à 1 million de tonne. On remarque cependant que le niveau du trafic maritime en 2004 est loin de son niveau d'il y a quelques années. En effet, en ces périodes, force est de constater que le niveau du trafic maritime a été tiré par la quantité importante de marchandises débarquées. Ainsi, en 2001 le taux de couverture des marchandises embarquées sur les marchandises débarquées était de 49% contre 40% en 2004.

Graphique 13 : Evolution du trafic de marchandises entre 2001 et 2004



Sources : Douanes

Tableau 45 : Trafic de marchandises par port : EMBARQUEMENT (Unité : Tonne)

PORTS	2002			2003			2004			2005		
	Long-cours	Cabotage	TOTAL	Long-cours	Cabotage	TOTAL	Long-cours	Cabotage	TOTAL	Long-cours	Cabotage	TOTAL
TOAMASINA
MAHAJANGA	9 427	88 497	97 924
ANTSIRANANA	18 639	55 397	74 036	23 988	79 598	103 586	45 776	56 210	101 986
NOSY-BE (1)	3 730	5 813	9 543	3 638	5 939	9 577	9 750	5 059	14 809
TOLIARA	29 819	-	29 819	12 423	12 500	24 923	21 951	22 764	44 715
TOLAGNARO	-	10 208	10 208	3 747	4 040	7 787	-	11 185	11 185
MANAKARA	1 850	3 042	4 892	1 136	1 788	2 924	1 633	136	1 769
MANANJARY	-	598	598	-	426	426	-	-	-
MORONDAVA	-	1 634	1 634	-	1 961	1 961	-	938	938
MOROMBE	-	-	-	-	-	-	-	-	-
SAMBAVA
ANTALAHA	-	4 399	4 399	-	2 466	2 466	-	2 052	2 052
MAROANTSETRA	-	-	-	-	409	409
VOHEMAR	-	7 833	7 833	-	9 673	9 673	-	8 730	8 730
ANALAVA (2)	-	2 643	2 643	-	4 290	4 290	-	4 948	4 948
MAINTIRANO	-	89	89	-	65	65	-	70	70
TOTAL	54 038	91 656	145 694	44 932	122 746	167 677	88 537	200 998	289 535			

Sources : Douanes

(1) : y compris Port Saint-Louis

(2) : y compris Antsohihy

Tableau 46 : Trafic de marchandises par port : DEBARQUEMENT (Unité : Tonne)

PORTS	2002			2003			2004			2005		
	Long-cours	Cabotage	TOTAL	Long-cours	Cabotage	TOTAL	Long-cours	Cabotage	TOTAL	Long-cours	Cabotage	TOTAL
TOAMASINA
MAHAJANGA	126 196	71 883	198 079
ANTSIRANANA	41 706	91 741	133 447	76 946	109 754	186 700	56 598	89 455	146 053
NOSY-BE (1)	15 131	11 136	26 267	16 529	17 623	34 152	13 237	27 991	41 228
TOLIARA	99 819	-	99 819	113 203	45 163	158 366	120 890	51 779	172 669
TOLAGNARO	6 525	10 514	17 039	8 408	9 837	18 244	-	18 978	18 978
MANAKARA	-	17 900	17 900	1 266	9 845	11 111	-	6 301	6 301
MANANJARY	-	2 073	2 073	-	-	-	-	1 000	1 000
MORONDAVA	7 716	11 942	19 658	-	12 638	12 638	-	11 749	11 749
MOROMBE	-	-	-	-	-	-	-	225	225
SAMBAVA
ANTALAHA	-	12 588	12 588	2 963	14 088	17 051	450	11 080	11 530
MAROANTSETRA	-	-	-	-	6 745	6 745
VOHEMAR	5 678	72 966	78 644	12 110	94 422	106 532	-	97 174	97 174
ANALALAVA (2)	-	5 330	5 330	-	9 806	9 806	-	16 272	16 272
MAINTIRANO	-	391	391	-	-	-	-	2 227	2 227
TOTAL	176 575	236 581	413 156	231 424	323 176	554 600	317 371	412 859	730 230			

Sources : Douanes

(1) : y compris Port Saint-Louis

(2) : y compris Antsohihy

Tableau 47 : Trafic de marchandises par port : EMBARQUEMENT ET DEBARQUEMENT (Unité : Tonne)

PORTS	2002			2003			2004			2005		
	Long-cours	Cabotage	TOTAL	Long-cours	Cabotage	TOTAL	Long-cours	Cabotage	TOTAL	Long-cours	Cabotage	TOTAL
TOAMASINA
MAHAJANGA	135 623	160 380	296 003
ANTSIRANANA	60 345	147 138	207 483	100 934	189 352	290 286	102 374	145 665	248 039
NOSY-BE (1)	18 861	16 949	35 810	20 167	23 562	43 729	22 987	33 050	56 037
TOLIARA	129 638	-	129 638	125 626	57 663	183 289	142 841	74 543	217 384
TOLAGNARO	6 525	20 722	27 247	12 155	13 877	26 032	-	30 163	30 163
MANAKARA	1 850	20 942	22 792	2 401	11 634	14 035	1 633	6 437	8 070
MANANJARY	-	2 671	2 671	-	426	426	-	1 000	1 000
MORONDAVA	7 716	13 576	21 292	-	14 599	14 599	-	12 687	12 687
MOROMBE	-	-	-	-	-	-	-	225	225
SAMBAVA	-	-	-	-	-	-
ANTALAHA	-	16 987	16 987	2 963	16 554	19 517	450	13 132	13 582
MAROANTSETRA	-	-	-	-	-	-	-	7 154	7 154
VOHEMAR	5 678	80 799	86 477	12 110	104 095	116 205	-	105 904	105 904
ANALALAVA (2)	-	7 973	7 973	-	14 095	14 095	-	21 220	21 220
MAINTIRANO	-	480	480	-	65	65	-	2 297	2 297
TOTAL	230 613	328 237	558 850	276 356	445 921	722 277	405 908	613 857	1 019 765			

Sources : Douanes

(1) : y compris Port Saint-Louis

(2) : y compris Antsohihy

III. IMMATRICULATION DE VEHICULES DANS LA PROVINCE D'ANTANANARIVO

A. Evolution trimestrielle de la répartition des immatriculations selon le type d'opération en 2005

Le parc automobile de la province d'Antananarivo a enregistré 11 601 véhicules nouvellement immatriculés au cours de l'année 2005. Cet enregistrement a connu son pic au cours du quatrième trimestre avec un taux d'immatriculation de 28,0%. Par type de véhicules, il est constaté qu'il y a plus de véhicules neufs que de véhicules d'occasions identifiés en 2005, par opposition à l'année 2004.

Tableau 48 : Répartition des immatriculations selon le type d'opération en 2005

TYPE DE VEHICULES	Année 2005				TOTAL 2005	TOTAL 2004
	T1	T2	T3	T4		
Neuf	1 288	1 126	1 497	1 765	5 676	4 656
Occasion	1 026	960	1 086	1 067	4 139	5 372
Mutation de province	487	480	369	450	1 786	1 739
TOTAL	2 801	2 566	2 952	3 282	11 601	11 767

Source : INSTAT/DIRTANA

B. Evolution trimestrielle de la répartition des immatriculations selon le genre de véhicules en 2005

Les camionnettes (28,4%) et les véhicules à deux roues (28,1%) sont les deux genres de véhicules dominants au cours de l'année 2005. Mis à part les véhicules à deux roues et les voitures particulières, le parc automobile de la province d'Antananarivo garde de manière générale sa structure comparativement à celle de l'année 2004.

Tableau 49 : Répartition des immatriculations selon le genre de véhicules en 2005

GENRE DE VEHICULES	Année 2005				Année 2005	Année 2004
	T1	T2	T3	T4		
Véhicule à deux roues	781	608	858	1 007	3 255	2 213
Voiture particulière	692	611	580	649	2 532	3 530
Camionnette	717	703	826	1 043	3 289	3 349
Transport en commun	331	354	369	338	1 392	1 279
Camion	190	200	227	154	772	953
Tracteur routier	45	41	35	36	157	194
Véhicule spécial	3	8	15	10	35	70
Tracteur agricole	0	3	3	6	12	12
Semi-remorque	36	33	32	33	135	139
Remorque	6	5	6	6	23	28
TOTAL	2 801	2 566	2 952	3 282	11 601	11 767

Source : INSTAT/DIRTANA

C. Répartition des immatriculations de véhicules à deux roues (Motocyclette) selon la marque en 2005

Les véhicules à deux roues nouvellement immatriculés dans la province d'Antananarivo comptent 3 255 au cours de l'année 2005. MAK, YAMALO et YAMAHA sont les trois marques émergentes du genre, représentant respectivement 22,6%, 16,8% et 15,5% de l'ensemble. L'on peut également noter que quelques nouvelles marques se sont distinguées au cours de l'année 2005 par rapport à l'année précédente, entre autres, les marques KINLON, LIFAN, JBWCD et XINGFU.

Tableau 50 : Répartition des immatriculations de véhicules à deux roues selon la marque en 2005

MARQUE DE MOTO	Année 2005				Année 2005	Année 2004
	T1	T2	T3	T4		
MAK	178	157	133	269	737	253
YAMALO	141	79	99	227	546	402
KINLON (*)	0	19	146	141	306	
YAMAHA	192	108	97	109	506	615
LIFAN (*)	0	0	0	71	71	
KTM	45	26	21	42	134	123
HONDA	76	57	97	31	261	304
EL MATADOR	26	23	27	18	94	28
JBWCD (*)	0	0	0	17	17	
XINGFU (*)	0	0	0	11	11	
AUTRES	123	139	239	71	573	488
TOTAL	781	608	858	1 007	3 255	2 213

Source : INSTAT/DIRTANA

(*) : Marques peu émergentes en 2004 et sont ainsi dénombrées dans « AUTRES » pour cette année

D. Répartition des immatriculations de voitures selon la marque en 2005

Les véhicules de genre « Voiture » nouvellement immatriculés restent prédominés par les marques RENAULT, PEUGEOT, MERCEDES et TOYOTA au cours de l'année 2005. En tout, le nombre des véhicules de genre « Voiture » s'élève à 8 346 pour cette période malgré une légère baisse par rapport à la période précédente.

Tableau 51 : Répartition des immatriculations des voitures selon la marque en 2005

MARQUE DE MOTO	Année 2005				Année 2005	Année 2004
	T1	T2	T3	T4		
RENAULT	297	315	339	344	1 295	1 599
PEUGEOT	267	241	241	262	1 010	1 527
NISSAN	153	164	163	253	734	681
MERCEDES	208	200	207	232	847	986
MAZDA	153	164	163	191	672	557
TOYOTA	224	208	224	184	840	1 129
MITSUBISHI	50	86	98	146	381	297
FORD	117	88	71	132	408	264
HYUNDAI	48	88	82	100	318	294
VOLKSWAGEN	111	90	126	91	418	597
CITROEN	55	49	52	61	217	241
BMW	26	23	23	25	98	137
AUTRES	309	241	304	257	1 110	1 245
TOTAL	2 020	1 958	2 094	2 275	8 346	9 554

Source : INSTAT/DIRTANA

NOTE EXPLICATIVE :

Les statistiques ci-dessus sont relatives à l'immatriculation des véhicules neufs, des véhicules usagés immatriculés pour la première fois à Madagascar et des mutations de province effectuée auprès du Centre d'immatriculation de la province autonome d'Antananarivo. Ainsi, les autres lots d'immatriculation (ou type d'opération) dont les mutations de propriétaire, les véhicules reconstruits ou transformés, les destructions, les retards d'immatriculation et les « duplicata » ne sont pas ici concernés. Ces lots ne désignent pas des flux qui alimentent effectivement le stock de véhicules dans la circulation routière de la province d'Antananarivo.

Les nomenclatures utilisées se basent sur les déclarations faites au niveau de la carte grise. Au niveau de la marque de véhicule, la modalité « *Autres* » contient toutes les marques de véhicules dont l'effectif n'a pas atteint 1% du total des immatriculations de la période considérée.

Le terme « *Voiture* » exclut les véhicules à 2 roues ou Motocyclette.

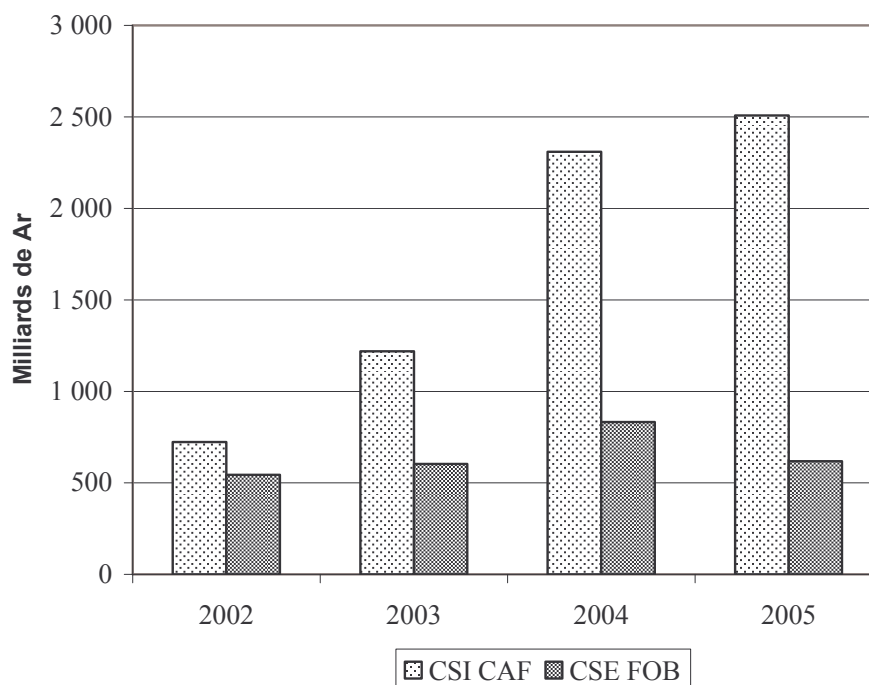
Concernant le genre de véhicule, sont inclus dans le genre de « *Véhicule spécial* » : Camion citerne (carburant, lait, voirie, ...), Camion de dépannage, Camion-ventouse, Voiture-pompier, Engins (compacteur, bulldozer, grue, ...), Pelle mécanique, etc.

Chapitre 6 : Commerce extérieur

I. ECHANGES EXTERIEURS

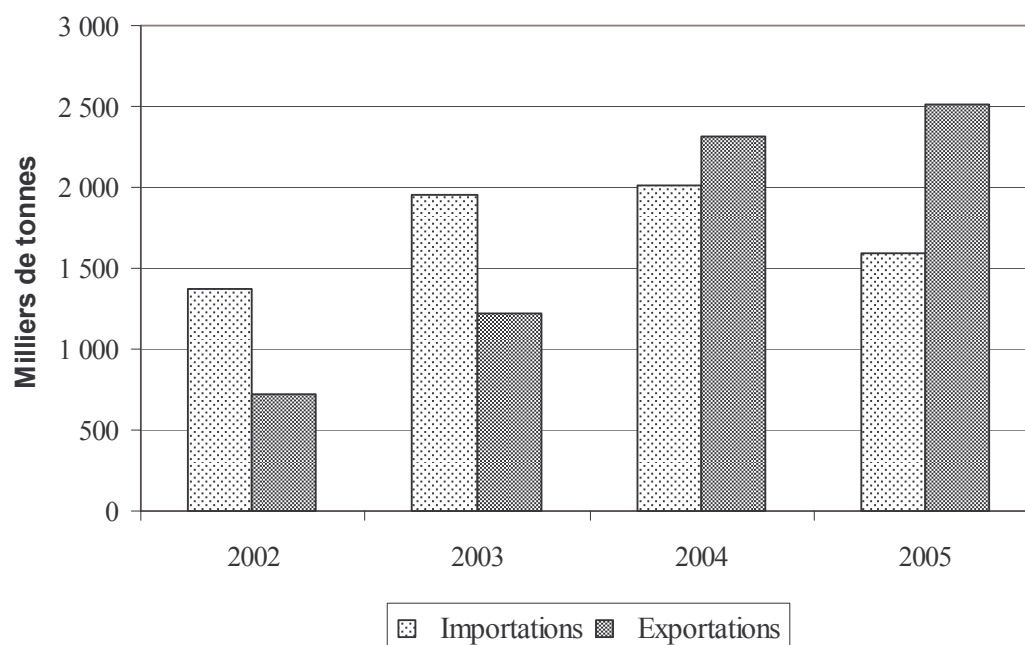
Par rapport à l'année 2004, l'année 2005 est caractérisée par un renchérissement de valeur des importations, par opposition à une diminution de valeur des exportations. En effet, la valeur des importations (valeur CAF exprimée en DTS) a cru de 1,4% malgré une baisse de la quantité importée de -20,6%. Au niveau des exportations, il est noté un accroissement de la quantité exportée de 7,3%, mais face aux différents facteurs qui interviennent à la formation des prix de ces produits exportés, la valeur correspondante (valeur FOB exprimée en DTS) est de -31,3%.

Graphique 14 : Evolution des échanges extérieurs entre 2002 et 2005^P
(En milliards de Ar)



Source : INSTAT/DSE

Graphique 15 : Evolution annuelle des échanges extérieurs entre 2002 et 2005^P
(En milliers de tonnes)



Source : INSTAT/DSE

Tableau 52 : Situation des échanges extérieurs entre 2002 et 2005^P

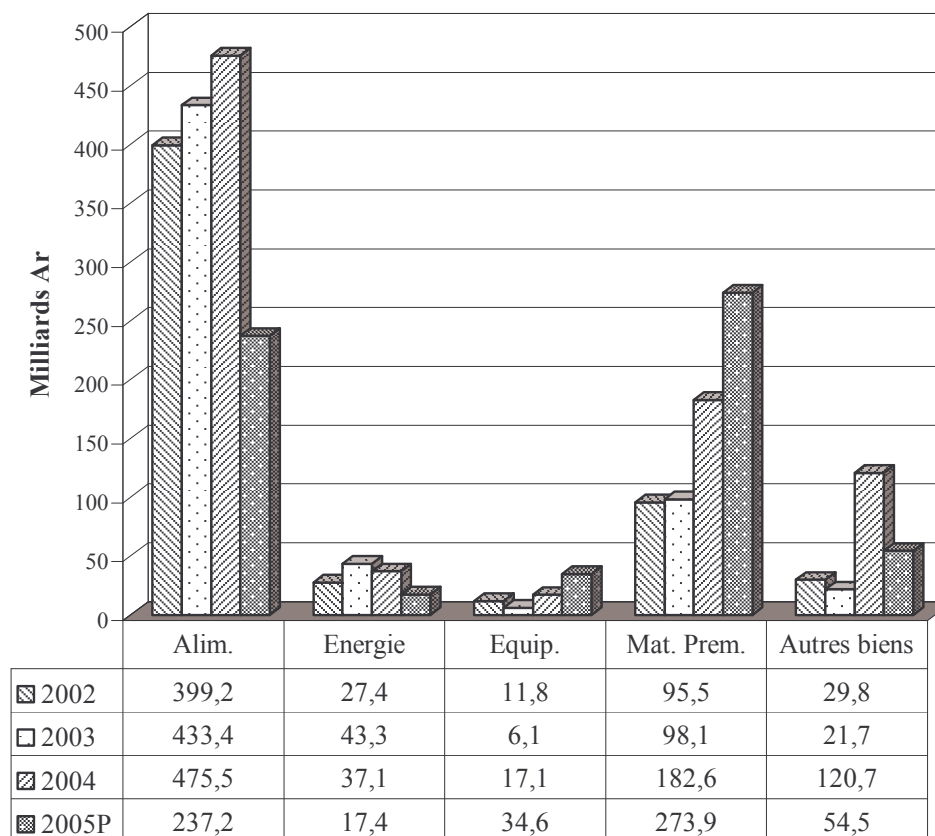
Année	2002	2003	2004	2005 ^P
Poids net (en tonne)				
Importations	1 367 000	1 976 200	2 012 167	1 597 453
Exportations	321 900	432 403	453 033	485 965
Valeurs (en millions de DTS)				
Importations en valeur CAF	412,5	692,2	836,2	848,2
Exportations en valeur FOB	322,5	344,8	303,1	208,1
Valeurs (en milliards de Ar)				
Importations en valeur CAF	724,0	1 218,6	2 309,4	2 508,5
Importations en valeur FOB	615,4	1 062,5
Exportations en valeur FOB	563,7	602,5	833,0	617,6
Balance commerciale (en milliards de Ar) (FOB-FOB)	-51,7	-418,8
Taux de couverture (en %)	91,6	56,7

Source : INSTAT/DSE

II. EXPORTATION

La structure des exportations (commerce spécial d'exportation) est caractérisée par la place occupée par l'Alimentation et par les Matières premières. En 2005, les statistiques sont respectivement de 38,4% et de 44,3%. Quant à l'évolution, les premiers types de groupe d'utilisation ont connu une baisse de (-50,1%) et les seconds, une hausse de 50,0%.

Graphique 16 : Evolution du commerce spécial d'exportation selon le groupe d'utilisation des produits entre 2002 et 2005^P
(Valeur FOB en milliards de Ar)



Source : INSTAT/DSE

Tableau 53 : Evolution du commerce spécial d'exportation par principaux produits entre 2002 et 2005^P

Produit	Valeur FOB (En milliards de Ar courant)				Poids net (En milliers de tonne)			
	2002	2003	2004	2005 ^P	2002	2003	2004	2005 ^P
Bois bruts	1,1	0,2	0,6	4,7	7,0	17,2	36,7	27,1
Bois sciés	3,3	2,3	10,2	52,2	10,4	8,8	14,1	32,0
Cacao en fèves	11,2	9,5	11,8	6,0	5,3	4,4	4,3	1,8
Café vert	5,2	5,1	8,2	9,7	8,1	6,9	7,8	5,3
Chromite	3,8	3,8	13,9	21,2	61,3	44,1	63,8	227,5
Coton cardé ou peigné	0,4	3,4	3,9	0,6	0,4	2,5	1,4	0,3
Coton en masse	4,0	3,9	4,2	1,8	3,2	2,5	1,8	1,1
Crevettes	89,5	70,4	95,3	51,9	10,2	8,4	6,2	3,9
Cuir bruts de bovins	3,7	4,1	8,4	6,3	3,5	3,9	5,8	4,1
Fibres de sisal	4,5	2,2	4,6	5,0	7,5	4,2	4,7	3,9
Girofle	31,6	35,8	52,8	33,6	7,2	15,9	12,6	6,2
Graphite	4,9	5,0	8,5	8,0	8,7	7,7	7,9	6,8
Huiles essentielles	10,9	6,7	12,0	13,6	1,2	0,9	1,5	1,5
Langoustes	5,3	4,0	8,2	6,4	0,3	0,3	0,4	0,3
Litchis	19,6	14,0	37,7	34,8	15,8	14,6	20,4	24,6
Pierres fines industrielles	14,0	17,0	18,4	36,8	2,9	2,3	4,4	4,8
Poissons	4,0	2,8	4,6	6,8	3,2	3,6	0,8	0,9
Poivre	2,6	2,2	3,4	3,5	1,2	1,0	1,2	1,2
Produits pétroliers	26,2	43,3	37,0	17,3	83,2	214,5	116,3	13,4
Raphia	7,5	8,8	9,4	9,7	3,5	4,2	2,8	2,5
Sucre	0,6	3,8	15,4	3,7	0,8	4,1	12,5	1,9
Tissus de coton	11,9	7,1	13,6	0,4	1,4	0,8	1,5	0,1
Vanille	224,7	282,3 ^r	233,0	51,5	1,1	1,1	0,7	1,0
Autres produits	73,4	65,3 ^r	218,0	231,9	74,3	58,5	123,4	113,9
TOTAL	563,7	603,0^r	833,0	617,6	321,7	432,4	453,0	486,0

Source : INSTAT/DSE

Tableau 54 : Evolution des exportations des zones franches entre 2002 et 2005

Produit	Valeur FOB (En milliards de Ar courant)				Poids net (En milliers de tonnes)			
	2002	2003	2004	2005 ^P	2002	2003	2004	2005 ^P
Chandails, Pulls	35,5	82,8	214,9	193,6	2,2	2,3	4,3	4,1
Conserves de thons	38,9	50,5	78,6	43,8	12,5	19,4	18,5	9,6
Crevettes	77,1	80,6	101,6	118,4	5,7	6,4	5,5	6,1
Prêt-à-porter féminin	36,5	92,0	210,6	177,6	1,1	4,5	8,6	7,1
Prêt-à-porter masculin	44,9	57,6	158,3	133,3	2,6	3,7	9,1	7,5
T-shirts	7,9	17,8	37,7	42,9	0,5	1,7	2,2	2,6
Tissus de coton	1,8	0,0	6,4	13,3	0,3	0,0	0,6	1,1
Tissus de soie	0,0	0,0	0,0	0,0	0,0	0,0	0,0	0,0
Autres produits	80,8	75,0	207,0	184,0	9,5	18,4	23,4	13,3
TOTAL	323,3	456,3	1 015,1	906,9	34,5	43,9	72,1	51,4

Source : INSTAT/DSE

Notons que le **commerce spécial d'exportation (C.S.E.)** comprend :

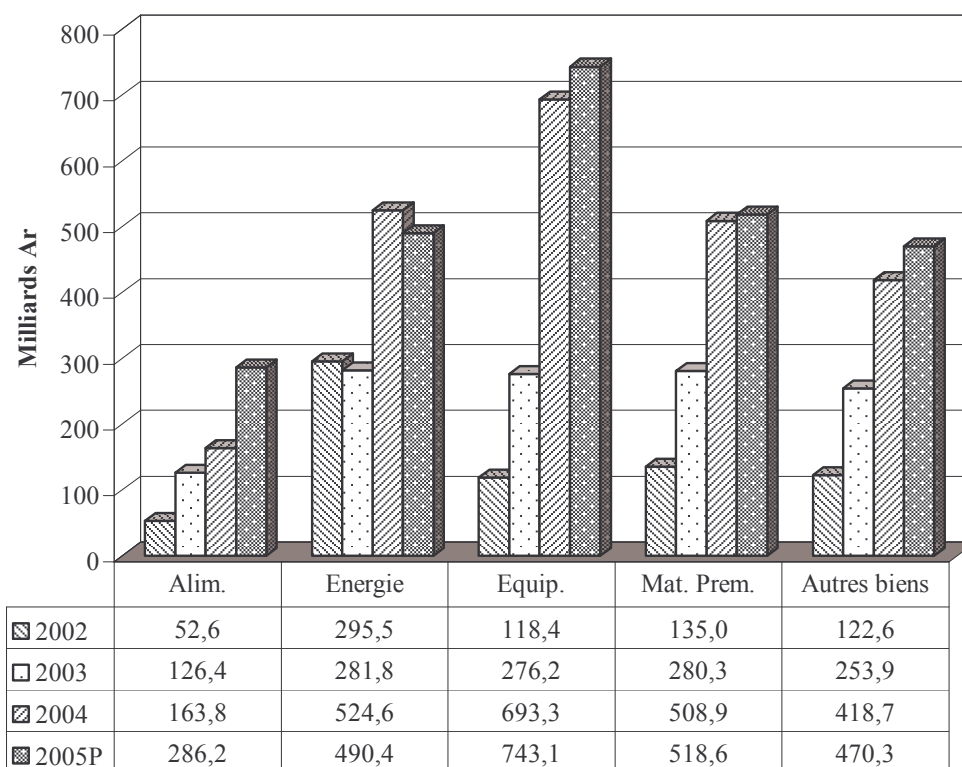
- les exportations de produits d'origine nationale,
- les exportations de produits nationalisés,
- les exportations pour avitaillement direct,
- les exportations temporaires pour un perfectionnement passif,
- les entrées en zone franche depuis le marché "national",
- les entrées en entrepôt douanier de produits d'origine nationale ou nationalisés et,
- les réexportations en suite d'une importation temporaire pour perfectionnement actif.

Sont exclus en particulier les sorties de zone franche vers l'«Étranger», les réexportations en suite d'entrepôt et les transits. Cependant, faute de précision sur le régime des entreprises mises en cause, les exportations définitives dans le cadre de la promotion du secteur textile du chapitre E6 sont comptabilisées par défaut dans les exportations des zones franches. Par ailleurs, en prévision de la migration vers le système du commerce général ainsi que pour satisfaire les besoins en information sur les zones franches, quelques statistiques sur les exportations des zones franches sont présentées dans le tableau ci-dessus.

III. IMPORTATION

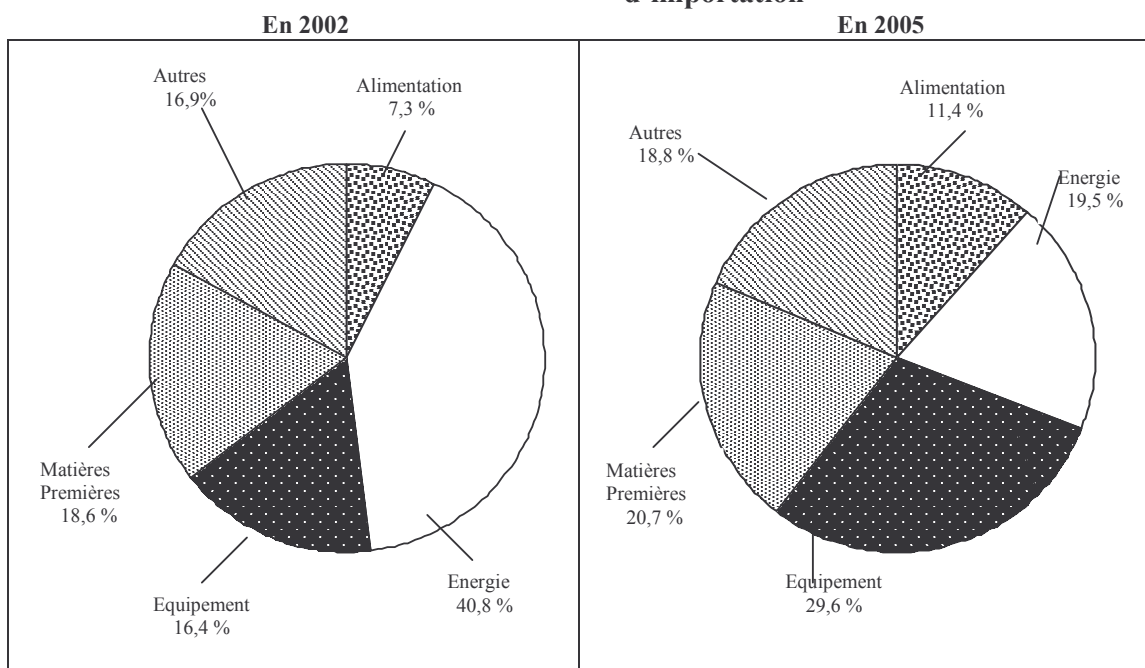
En 2005, les Equipements (29,6%) et les Matières premières (20,7%) composent essentiellement les importations. Comparée à l'année 2002, la structure présente un changement considérable si, à cette époque, l'Energie, à elle seule, renferme 40,9% des importations.

Graphique 17 : Evolution du commerce spécial d'importation selon le groupe d'utilisation des produits 2002 et 2005^P
(Valeur CAF en milliards de Ar)



Source : INSTAT/DSE

Graphique 18 : Structure par groupe d'utilisation du commerce spécial d'importation



Source : INSTAT/DSE

Notons que le **commerce spécial d'importation (C.S.I.)** comprend :

- les mises à la consommation lors d'une importation directe,
- les importations temporaires en vue d'un perfectionnement actif,
- les mises à la consommation en suite de zone franche,
- les mises à la consommation en suite d'entrepôt,
- les mises à la consommation lors d'une réimportation après exportation temporaire pour perfectionnement passif et,
- les mises à la consommation en suite d'admission temporaire.

Sont exclus en particulier les entrées en zone franche depuis l'«Étranger», les entrées en entrepôt douanier de produits d'origine étrangère et les transits. Cependant, faute de précision sur le régime des entreprises mises en cause, les importations dans le cadre de la promotion du secteur textile du chapitre S6 sont comptabilisées par défaut dans les importations des zones franches.

IV. SITUATION DES ECHANGES PAR GROUPE DE PAYS

La ventilation des exportations selon les principaux groupes de pays/régions reflète une structure restant dominée par l'Europe, entre autre la France. L'évolution est toutefois négative par rapport à l'année 2004, notamment de -42,9% pour la France. Outre l'Europe, « Chine et Extension » fait aussi partie des principales destinations des exportations malgaches en 2005. Il faut noter que cette destination a pris un élan ces dernières années, puisque, si dans les années antérieures, elle rapportait en moyenne Ar 23,6 milliards au pays (années 2002, 2003, 2004), pour l'année 2005, le montant correspondant est de Ar 79,0 milliards, soit 2,4 fois plus que l'année 2004.

Quant à la structure des importations, la France est également le principal pays fournisseur de Madagascar, derrière les pays pétroliers. La part qui leur revient s'évalue à 15,4% en 2005, avec un taux d'accroissement de 15,7% par rapport à l'année précédente. En outre, l'année 2005 est marquée par une diminution des importations à l'origine du Japon (-24,6%) et de la « Chine et extension » (-5,5%), au profit de la COI (+182,4%), de la COMESA (+57,0%), de l'ASIE SE (+54,7%) et de la SADC (+19,6%).

L'**Asie SE** comprend : l'Inde, le Pakistan, l'Indonésie, la Malaisie et Singapour.

La **C.O.I.** comprend : Maurice, La Réunion, Les Seychelles et Les Comores.

« **Chine et extension** » comprend : la Chine, Hong Kong et Taiwan.

L'**Europe des Quinze** comprend : l'Allemagne, l'Autriche, la Belgique, le Danemark, l'Espagne, la Finlande, la France, la Grèce, l'Irlande, l'Italie, le Luxembourg, les Pays-Bas, le Portugal, le Royaume-Uni et la Suède.

Les **Pays Pétroliers** comprennent : l'Iran, l'Arabie Saoudite, le Bahreïn, le Qatar et les Émirats.

Le **COMESA** comprend : l'Angola, le Burundi, les Comores, Djibouti, l'Égypte, l'Erythrée, L'Éthiopie, le Kenya, le Malawi, Maurice, la Namibie, l'Ouganda, le Rwanda, les Seychelles, la Somalie, le Soudan, la République démocratique du Congo, la Zambie et le Zimbabwe.

Le **SADC** comprend : l'Afrique du Sud, l'Angola, le Botswana, Lesotho, le Malawi, Maurice, la Mozambique, la Namibie, le Swaziland, la Tanzanie, la République démocratique du Congo, la Zambie et le Zimbabwe.

Tableau 55 : Evolution du commerce spécial d'exportation selon le pays et / ou la région de destination entre 2002 et 2005 ^P (Unité : milliards de Ar)

Pays / Région	2002	2003	2004	2005 ^P
COI	54,5	68,4	73,1	58,6
COMESA	34,0	59,0	51,8	31,3
SADC	38,8	57,7	57,3	45,3
Asie SE	32,9	37,1	64,7	54,4
Chine et extension	19,1	18,4	33,2	79,0
Europe des 15 (France exclus)	90,6	65,8	106,1	85,9
Pays Pétroliers	1,1	2,2	2,4	2,3
Afrique du Sud	1,3	5,1	3,2	3,5
France	143,9	173,3	279,6	159,6
Japon	25,8	16,5	20,0	19,3
USA	134,0	158,0	172,9	35,4
TOTAL	576,0	661,5	864,3	574,6

Source : INSTAT/DSE

Tableau 56 : Evolution du commerce spécial d'importation selon le pays et / ou la région d'origine entre 2002 et 2005^P (Unité : en milliards de Ar)

Pays / Région	2002	2003	2004	2005 ^P
COI	24,4	37,2	40,4	114,1
COMESA	35,1	59,1	90,1	141,5
SADC	58,6	151,9	231,9	277,3
Asie SE	65,8	150,8	225,4	348,6
Chine et extension	48,9	127,2	261,5	247,0
Europe des 15 (France exclus)	66,3	141,6	313,5	304,7
Pays Pétroliers	219,4	168,9	348,3	473,5
Afrique du Sud	36,2	105,1	168,0	163,0
France	108,1	196,4	350,0	405,1
Japon	13,3	32,9	97,8	73,7
USA	17,0	35,0	73,9	76,7

Source : INSTAT/DSE

Tableau 57 : Taux de conversion du DTS en MGA

MOIS	JAN	FEV	MAR	AVR	MAI	JUN	JUL	AUG	SEP	OCT	NOV	DEC
2002	1664,5	1738,4	1738,4	1738,4	1738,4	1738,4	1822,4	1792,5	1783,5	1775,1	1762,0	1765,6
2003	1745,4	1731,9	1746,2	1765,1	1721,8	1698,1	1710,8	1711,5	1711,2	1736,8	1775,8	1766,1
2004	1 922,2	2 051,9	2 201,1	2 635,5	2 910,3	3 351,1	3 181,7	2 990,1	3 023,1	3 055,2	2 984,9	2 880,6
2005	2807,8	2861,8	2903,3	2924,9	2902,4	2993,2	2945,6	2941,7	2995,7	3039,2	3076,8	3088,1

Source : INSTAT/DSE

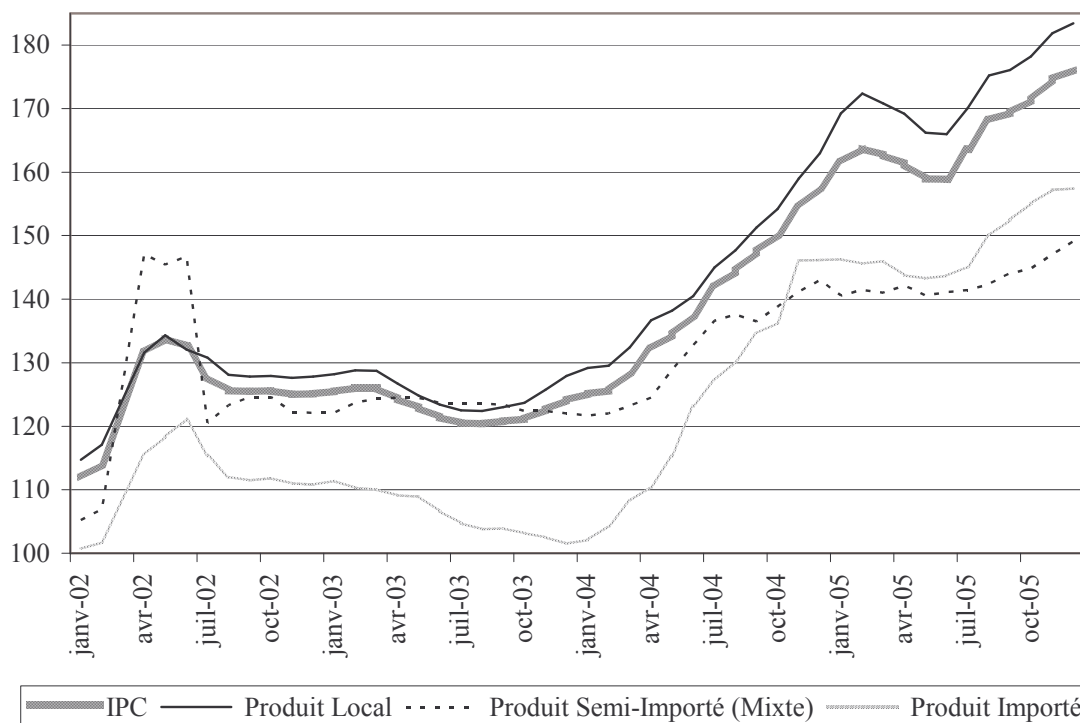
Chapitre 7 : Situation des prix à la consommation

Le niveau général des prix à la consommation poursuit sa tendance du début de l'année 2004 malgré une légère baisse constatée au cours du premier semestre 2005. La hausse des prix des produits locaux maintient l'ensemble à son niveau élevé, d'autant plus que, entre la période 2004-2005, ces produits enregistrent la plus forte hausse qui est de 20,4%. Pour les produits importés, l'augmentation est de 20,3% contre 8,1% pour les produits semi-importés. Ensemble, le taux d'inflation à la consommation est de 18,4%.

L'analyse par fonction met en évidence le poids de l'inflation des « Produits alimentaires, boissons et tabac ». Par rapport à l'année 2004, les prix de ces produits ont cru de 21,9% si, pour les autres catégories, le taux d'inflation reste au-dessous de la moyenne. A titre d'exemple, celui du « Logement, eau, électricité, gaz et autres combustibles » est évalué à 15,2%, celui du « Transport », à 12,6%.

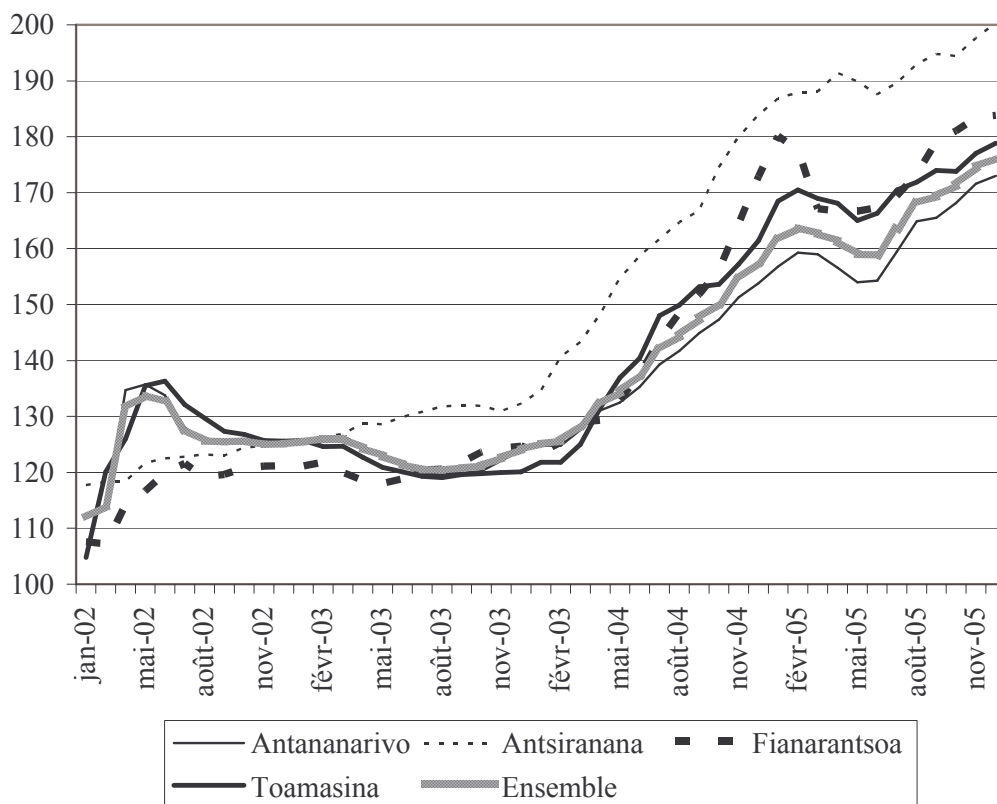
Par province, Antsiranana est celle où le coût de la vie est le plus élevé. Toutefois, entre la période 2004-2005, la plus forte hausse a été enregistrée dans la province de Fianarantsoa avec un taux d'inflation de 22,2%. A Toamasina, ce taux a été estimé à 20,7%.

Graphique 19 : Evolution mensuelle de l'Indice général des Prix à la Consommation (IPC) et des indices des prix par origine des produits entre 2002 et 2005^P (Base 100 = Moyenne des prix de Janvier 2000 à Décembre 2000)



Source : INSTAT/DSM

Graphique 20 : Evolution de l'Indice général des Prix à la Consommation par province entre 2002 et 2005^P (Base 100 = Moyenne des prix de Janvier 2000 à Décembre 2000)



Source : INSTAT/DSM

Tableau 58 : Evolution mensuelle des indices des prix à la consommation en 2002 (Base 100 = Moyenne des prix de Janvier 2000 à Décembre 2000)

LIBELLE	Poids	Janv02	Févr02	Mars02	Avr02	Mat02	Juin02	Juil02	Août02	Sept02	Oct02	Nov02	Déc02
ENSEMBLE	10 000	111,9	114,0	NA	131,6	133,8	132,6	127,7	125,6	125,5	125,6	125,0	125,1
ORIGINE DES PRODUITS													
- Produit Local	7 599	114,7	117,1	NA	131,6	134,3	132,1	130,8	128,1	127,8	127,9	127,6	127,8
- Produit Semi-Importé (Mixte)	1 226	105,2	106,9	NA	147,1	145,4	146,7	120,5	123,3	124,6	124,6	122,2	122,1
- Produit Importé	1 175	100,7	101,7	NA	115,5	118,3	121,1	115,4	112,0	111,5	111,8	111,0	110,8
PPN	3 197	104,1	107,4	NA	132,9	127,8	127,4	123,1	118,6	117,8	117,4	117,0	117,3
FONCTION													
- Produits Alimentaires, Boissons et Tabacs	4 953	104,5	108,6	NA	121,7	124,2	123,7	120,7	118,0	117,1	117,3	117,6	117,8
- Tissus et vêtements	677	104,0	106,2	NA	108,1	108,7	111,8	113,5	114,9	116,1	117,0	114,5	114,1
- Logement, Eau, Electricité, Gaz et autres combustibles	1 859	122,2	122,0	NA	139,1	134,4	134,6	131,9	129,0	128,7	128,1	126,9	126,6
- Ameublement, Equipement Ménager, Entretien Cour, Maison	454	111,5	112,6	NA	118,3	121,4	126,8	129,2	134,1	135,6	134,5	132,2	132,3
- Santé	246	108,5	109,1	NA	112,2	117,2	116,1	118,1	120,4	121,8	122,7	123,0	123,5
- Transports	842	132,8	130,9	NA	213,7	223,1	206,1	170,9	161,8	162,0	162,3	161,0	160,8
- Loisirs, Spectacles et Culture	255	110,2	111,8	NA	119,6	124,6	126,9	120,3	120,7	119,7	119,8	118,9	119,5
- Enseignement	380	131,1	128,0	NA	131,9	141,1	142,0	142,8	144,6	149,2	150,5	149,0	149,2
- Hôtels, Cafés, Restaurants	161	110,2	116,5	NA	123,3	135,8	133,0	129,8	131,9	131,8	134,2	133,0	133,8
- Autres Biens et Services	173	111,2	113,2	NA	114,4	116,8	116,5	117,4	117,5	118,6	118,6	117,0	117,2
Energie	...	113,6	114,6	192,7	175,3	175,6	133,6	124,4	122,4	121,7	120,8	120,7	113,6

Source : INSTAT/DSM

Tableau 59 : Evolution mensuelle des indices des prix à la consommation en 2003 (Base 100 = Moyenne des prix de Janvier 2000 à Décembre 2000)

LIBELLE	Poids	Janv03	Fév03	Mar03	Avr03	Mai03	Juin03	Juil03	Août03	Sept03	Oct03	Nov03	Déc03
ENSEMBLE	10 000	125,5	126,0	126,0	124,3	122,9	121,4	120,5	120,4	120,8	121,1	122,6	124,1
ORIGINE DES PRODUITS													
- Produit Local	7 599	128,2	128,8	128,7	126,7	124,8	123,4	122,5	122,4	123,0	123,7	125,7	127,9
- Produit Semi-Importé (Mixte)	1 226	122,1	123,7	124,4	124,5	124,5	123,7	123,6	123,6	123,4	122,4	122,4	122,0
- Produit Importé	1 175	111,4	110,3	110,0	109,1	108,9	106,6	104,7	103,8	103,9	103,2	102,5	101,5
PPN	3 197	118,9	121,5	121,9	117,4	113,7	110,7	108,2	106,7	106,8	108,2	112,6	116,9
FONCTION													
- Produits Alimentaires, Boissons et Tabacs	4 953	117,8	118,1	116,8	114,9	112,8	111,0	109,7	108,3	108,6	110,1	112,8	114,1
- Tissus et vêtements	677	115,1	115,1	115,8	115,6	116,0	116,6	116,8	116,8	115,2	114,0	114,2	113,7
- Logement, Eau, Electricité, Gaz et autres combustibles	1 859	129,8	131,5	136,1	133,3	131,6	129,2	129,0	131,0	131,9	130,7	133,3	137,1
- Ameublement, Equipement Ménager, Entretien Cour, Maison	454	131,4	133,9	135,7	136,9	137,7	138,0	137,7	138,0	137,0	136,9	137,0	136,9
- Santé	246	122,5	118,6	116,7	116,7	116,7	114,6	114,3	114,1	114,5	112,5	111,4	112,4
- Transports	842	158,0	155,9	152,4	150,0	149,1	148,1	147,7	149,2	150,4	149,2	145,3	147,1
- Loisirs, Spectacles et Culture	255	118,6	117,1	117,7	116,9	115,6	115,7	108,8	108,2	105,9	103,9	102,9	102,2
- Enseignement	380	150,6	152,8	152,0	152,0	152,0	151,9	151,9	152,8	160,6	160,5	161,9	162,4
- Hôtels, Cafés, Restaurants	161	131,8	131,8	129,3	128,6	128,0	124,9	124,7	124,6	124,8	123,5	124,5	123,8
- Autres Biens et Services	173	118,0	129,0	131,7	131,2	131,4	130,3	130,6	131,7	129,0	131,4	130,5	131,3
Energie	...	124,6	127,5	132,5	125,5	121,5	116,3	113,7	118,6	118,6	118,1	121,8	131,1

Source : INSTAT/DSM

Tableau 60 : Evolution mensuelle des indices des prix à la consommation en 2004 (Base 100 = Moyenne des prix de Janvier 2000 à Décembre 2000)

LIBELLE	Poids	Janv04	Fév04	Mar04	Avr04	Mai04	Juin04	Juil04	Août04	Sept04	Oct04	Nov04	Déc04
ENSEMBLE	10 000	125,1	125,6	128,5	132,2	134,4	137,5	141,9	144,4	147,5	150,2	154,5	157,6
ORIGINE DES PRODUITS													
- Produit Local	7 599	129,2	129,5	132,4	136,7	138,2	140,5	145,0	147,7	151,3	154,2	159,0	163,0
- Produit Semi-Importé (Mixte)	1 226	121,7	122,0	123,2	124,5	128,9	132,7	136,6	137,6	136,5	138,8	141,2	143,0
- Produit Importé	1 175	102,1	104,3	108,2	110,5	115,3	123,2	127,2	130,2	134,6	136,2	146,1	146,2
PPN	3 197	118,4	119,5	125,3	130,5	131,2	133,4	142,7	147,7	156,6	157,6	169,6	177,9
FONCTION													
- Produits Alimentaires, Boissons et Tabacs	4 953	113,7	114,6	119,3	124,8	127,5	130,4	136,0	139,8	145,0	147,6	154,9	162,4
- Tissus et vêtements	677	114,4	113,7	115,2	115,1	117,3	119,4	120,6	121,4	119,0	121,7	122,9	124,8
- Logement, Eau, Electricité, Gaz et autres combustibles	1 859	143,5	143,8	144,9	147,2	147,6	148,4	151,0	152,6	155,4	158,8	160,3	157,2
- Ameublement, Equipement Ménager, Entretien Cour, Maison	454	135,9	135,7	136,0	136,3	138,4	140,2	143,9	144,4	145,6	145,7	149,7	149,2
- Santé	246	113,3	114,4	116,8	120,6	124,0	125,6	130,9	130,6	131,7	131,8	130,5	128,4
- Transports	842	147,8	147,0	147,8	152,1	157,5	170,7	178,4	180,5	179,4	182,1	182,5	184,1
- Loisirs, Spectacles et Culture	255	102,2	104,0	104,6	107,6	109,1	111,0	115,1	112,5	114,6	115,2	115,8	114,3
- Enseignement	380	160,8	161,2	161,1	161,3	161,2	161,3	162,6	165,3	169,6	175,2	177,6	173,1
- Hôtels, Cafés, Restaurants	161	123,1	124,0	127,0	126,8	127,3	129,2	129,8	130,1	131,6	132,0	132,9	125,6
- Autres Biens et Services	173	130,9	131,7	133,4	132,9	133,3	135,8	136,1	136,1	136,4	140,7	142,2	144,7
Energie	...	137,0	137,5	138,6	138,4	139,5	140,5	144,7	148,5	149,4	150,3	154,2	155,9

Source : INSTAT/DSM

Tableau 61 : Evolution mensuelle des indices des prix à la consommation en 2005^P (Base 100 = Moyenne des prix de Janvier 2000 à Décembre 2000)

LIBELLE	Poids	Janv05	Fév05	Mar05	Avr05	Mai05	Juin05	Juil05	Août05	Sept05	Oct05	Nov05	Déc05
ENSEMBLE	10 000	161,6	163,8	162,7	161,3	158,9	158,9	163,6	168,2	169,3	171,3	174,6	176,1
ORIGINE DES PRODUITS													
- Produit Local	7 599	169,2	172,4	170,8	169,2	166,2	166,0	170,1	175,2	176,1	178,2	181,9	183,4
- Produit Semi-Importé (Mixte)	1 226	140,6	141,5	141,0	142,1	140,6	141,1	141,4	142,4	144,1	144,8	147,0	149,1
- Produit Importé	1 175	146,3	145,6	146,0	143,8	143,3	143,7	145,1	150,0	152,4	155,1	157,2	157,4
PPN	3 197	183,6	186,5	182,3	175,4	168,3	167,3	181,1	191,6	190,4	190,3	192,5	192,8
FONCTION													
- Produits Alimentaires, Boissons et Tabacs	4 953	169,8	173,8	170,9	166,3	161,9	160,6	168,4	174,1	173,2	172,8	174,3	175,6
- Tissus et vêtements	677	123,8	124,6	121,9	120,7	119,0	119,3	119,6	120,5	122,8	122,6	123,9	125,9
- Logement, Eau, Electricité, Gaz et autres combustibles	1 859	159,0	159,9	163,1	167,0	166,0	168,5	174,4	176,4	181,3	186,8	197,7	197,8
- Ameublement, Equipement Ménager, Entretien Cour, Maison	454	149,4	150,9	151,1	153,5	153,0	155,5	155,6	154,6	156,1	157,3	159,5	162,8
- Santé	246	132,0	132,0	132,2	132,8	134,1	134,5	133,2	136,5	137,1	139,1	139,5	139,8
- Transports	842	182,3	180,9	180,0	180,9	182,3	181,4	176,6	193,5	195,8	207,9	211,1	215,9
- Loisirs, Spectacles et Culture	255	115,2	114,5	114,6	116,2	115,9	115,4	117,0	116,4	118,4	122,0	121,9	121,0
- Enseignement	380	176,8	175,5	176,2	177,0	176,9	176,7	176,4	176,1	180,9	181,1	181,9	182,6
- Hôtels, Cafés, Restaurants	161	128,6	132,2	134,2	134,5	139,1	140,5	145,7	143,9	146,8	148,7	152,7	155,4
- Autres Biens et Services	173	146,9	147,5	148,1	148,1	147,5	150,5	149,5	148,0	148,8	150,4	151,2	152,6
Energie	...	146,1	146,7	148,2	150,7	153,1	156,8	166,0	168,4	175,8	183,7	205,2	202,9

Source : INSTAT/DSM

Tableau 62 : Evolution mensuelle de l'Indice général des Prix à la Consommation par province en 2002 (Base 100 = Moyenne des prix de Janvier 2000 à Décembre 2000)

Provinces	Jan02	Fév02	Avr02	Mai02	Juin02	Juil02	Août02	Sept02	Oct02	Nov02	Déc02
Antananarivo	112,6	113,3	134,7	135,7	133,8	128,0	125,7	125,9	125,9	125,2	125,3
Antsiranana	117,7	118,3	118,4	121,7	122,5	122,8	123,2	123,0	124,4	124,8	125,2
Fianarantsoa	107,6	107,2	114,2	116,7	119,9	121,6	119,2	119,6	120,8	121,1	121,2
Toamasina	104,8	120,1	126	135,5	136,3	132,1	129,7	127,3	126,8	125,7	125,6

Source : INSTAT/DSM

Tableau 63 : Evolution mensuelle de l'Indice général des Prix à la Consommation par province en 2003 (Base 100 = Moyenne des prix de Janvier 2000 à Décembre 2000)

Provinces	Janv03	Fév03	Mars03	Avr03	Mai03	Juin03	Juil03	Août03	Sept03	Oct03	Nov03	Déc03
Antananarivo	125,7	126,4	126,5	124,6	123,0	121,1	119,8	119,6	119,9	120,2	122,1	123,9
Antsiranana	125,2	126,2	126,9	128,7	128,6	129,9	130,8	131,8	132,0	131,9	130,9	132,3
Fianarantsoa	121,2	121,8	120,0	118,6	118,0	118,8	120,4	120,6	121,8	123,6	124,4	124,7
Toamasina	125,7	124,6	124,7	122,7	120,9	120,1	119,3	119,1	119,6	119,8	120,0	120,1

Source : INSTAT/DSM

Tableau 64 : Evolution mensuelle de l'Indice général des Prix à la Consommation par province en 2004 (Base 100 = Moyenne des prix de Janvier 2000 à Décembre 2000)

Provinces	Janv04	Fév04	Mars04	Avr04	Mai04	Juin04	Juil04	Août04	Sept04	Oct04	Nov04	Déc04
Antananarivo	124,8	124,8	127,6	131,1	132,5	135,3	139,3	141,7	144,9	147,3	151,3	153,8
Antsiranana	134,6	140,6	143,3	148,3	154,7	158,7	161,7	164,7	166,8	174,5	180,0	183,9
Fianarantsoa	123,5	125,3	129,0	129,3	132,8	137,5	143,6	148,5	151,8	156,2	164,5	172,9
Toamasina	121,8	121,8	125,0	131,5	136,9	140,4	148,0	149,9	153,2	153,6	157,2	161,4

Source : INSTAT/DSM

Tableau 65 : Evolution mensuelle de l'Indice général des Prix à la Consommation par province en 2005^P (Base 100 = Moyenne des prix de Janvier 2000 à Décembre 2000)

Provinces	Janv05	Fév05	Mars05	Avr05	Mai05	Juin05	Juil05	Août05	Sept05	Oct05	Nov05	Déc05
Antananarivo	156,8	159,3	159,0	156,6	154,0	154,2	159,5	164,9	165,50	168,1	171,6	173,0
Antsiranana	186,9	188,0	188,1	191,4	189,9	187,6	189,6	193,0	194,78	194,5	197,6	200,3
Fianarantsoa	180,1	177,6	167,1	166,7	166,7	167,4	169,5	173,3	179,16	181,0	183,5	183,8
Toamasina	168,5	170,5	169,0	168,1	165,0	166,3	170,5	171,9	173,99	173,8	177,1	178,8
Mahajanga	167,3	170,6	167,5	171,9	170,3	166,8	170,4	172,6	173,92	174,2	176,4	177,9

Source : INSTAT/DSM

Publication

Direction Générale de l'Institut National de la Statistique
B.P. 485 Anosy - Antananarivo 101
Tél : 22 216 52, Fax : 22 332 50
e-mail : dginstat@wanadoo.mg
site web : www.instat.mg

Administration, collecte des informations, conception et rédaction

Direction des Statistiques Economiques (DSE)
Tél : 20 22 245 22

Responsable de la Diffusion

Direction des Relations Institutionnelles et de la Diffusion
Tél : 22 274 18
e-mail : dridinstat@dts.mg